



# Konjunktur- und Investitionsbarometer Agrar

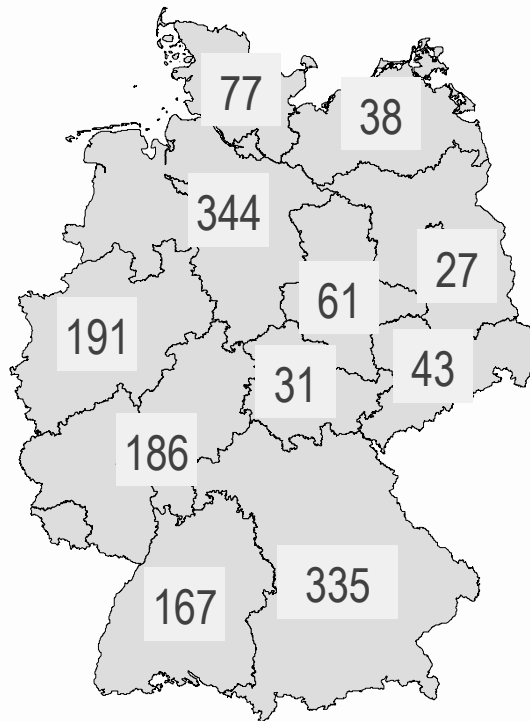
Befragungszeitpunkt  
Winter 2022



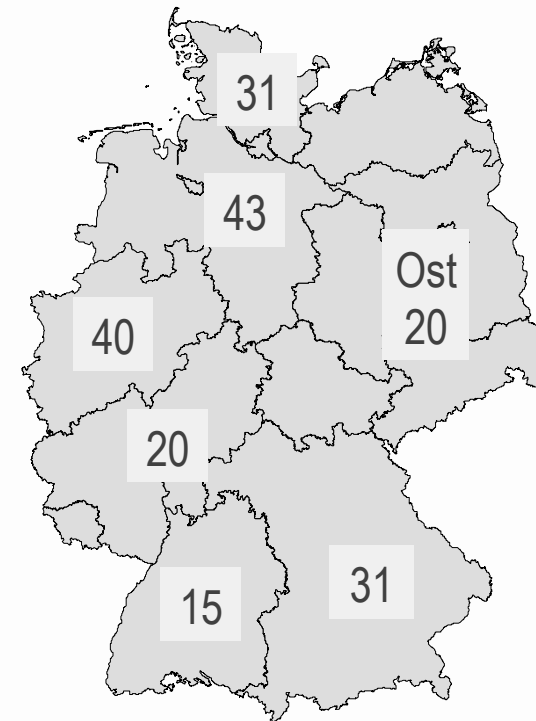
# Stichprobenverteilung

- Dezember 2022 -

Landwirte  
(n = 1.500)



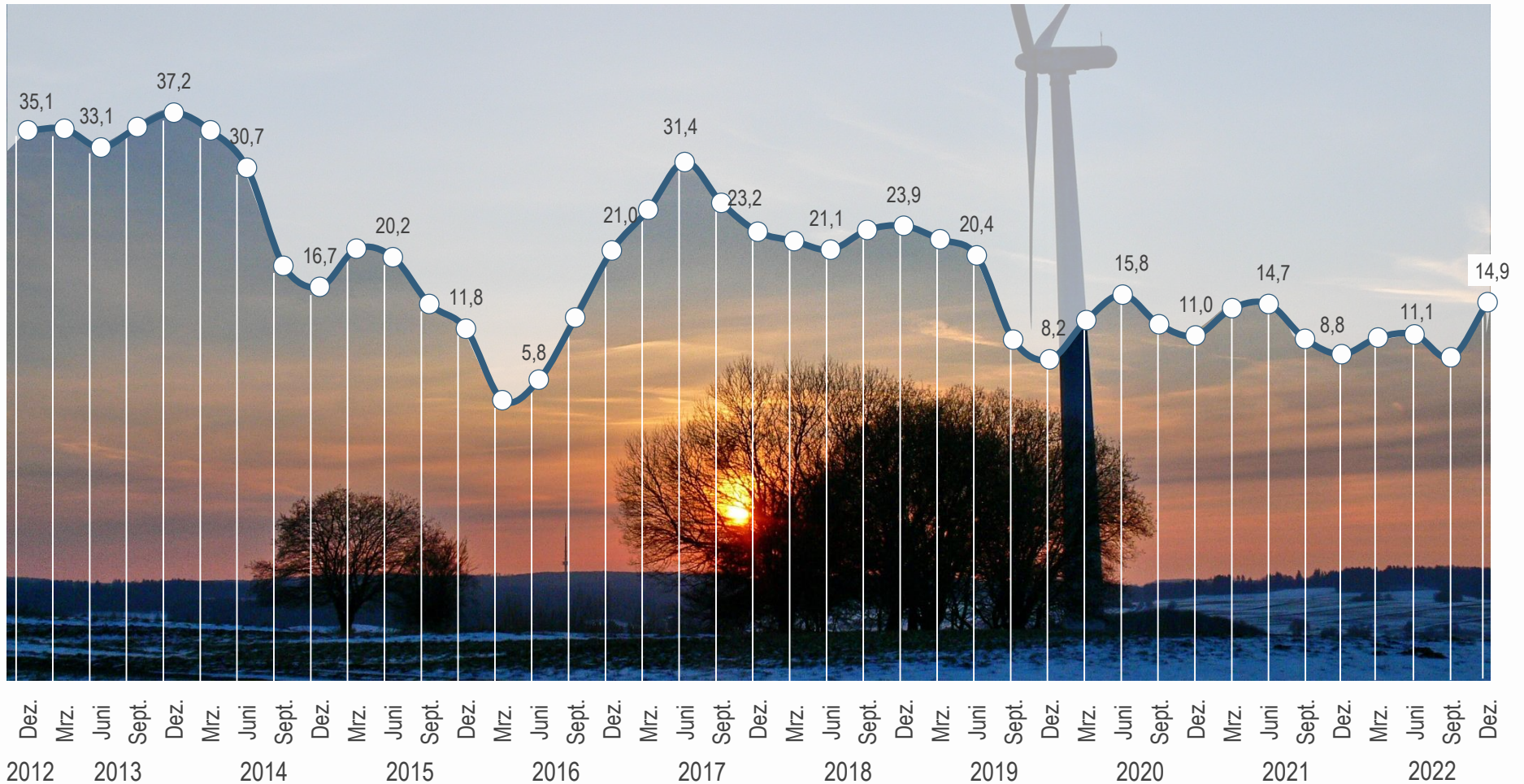
Lohnunternehmer  
(n = 200)



Anzahl Interviews; Stichprobe repräsentativ gewichtet

# Zum Jahreswechsel verbessert sich die Stimmung der Landwirte deutlich.

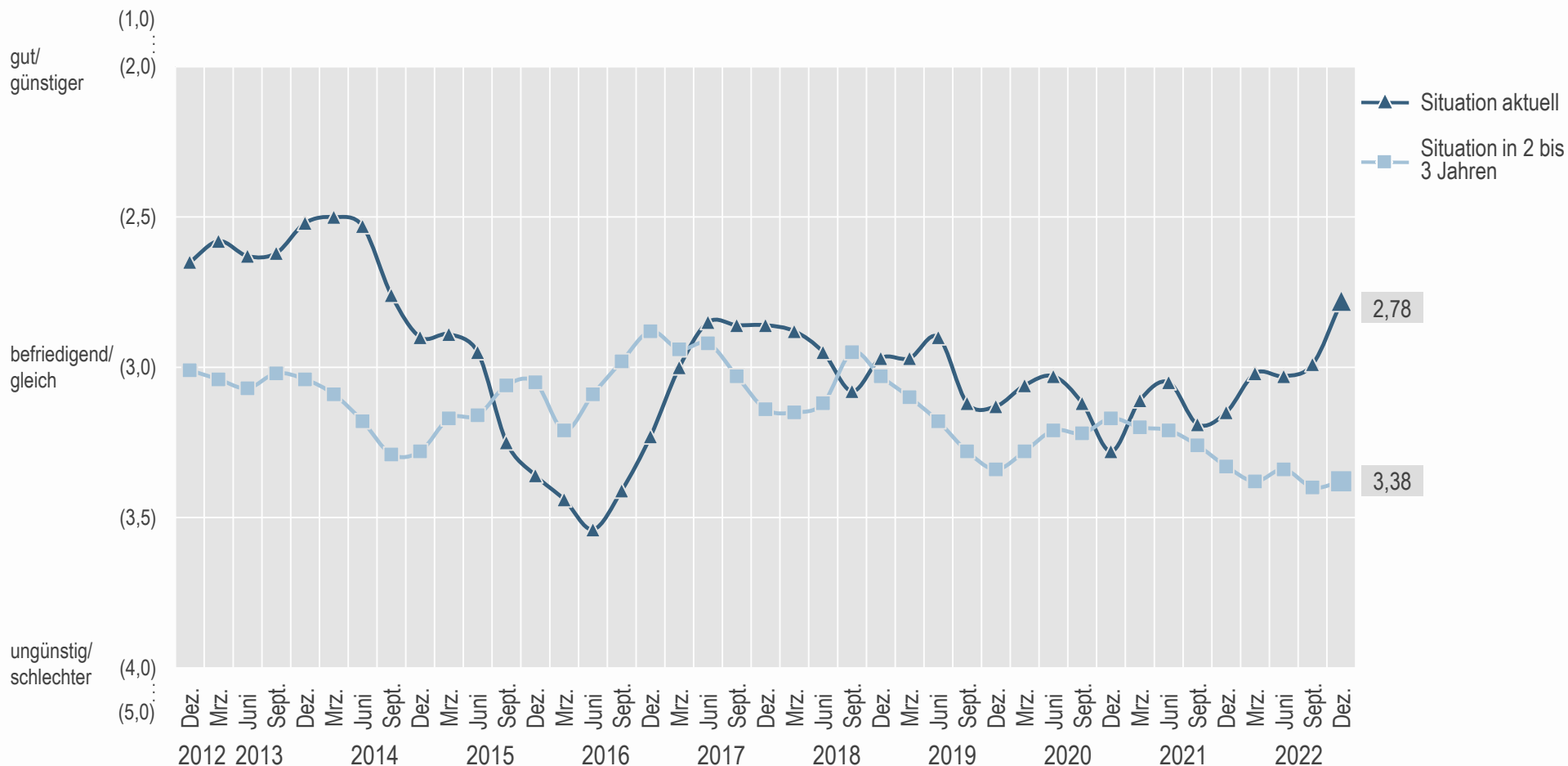
- Stand Dezember 2022 -



Index: Nullwert = Mittel 2000 - 2006

# Landwirte bewerten ihre aktuelle wirtschaftliche Lage zunehmend optimistischer. Bei ihrer zukünftigen wirtschaftlichen Lage zeigen sie sich verhaltender.

- Landwirte: Beurteilung der aktuellen und zukünftigen wirtschaftlichen Situation -

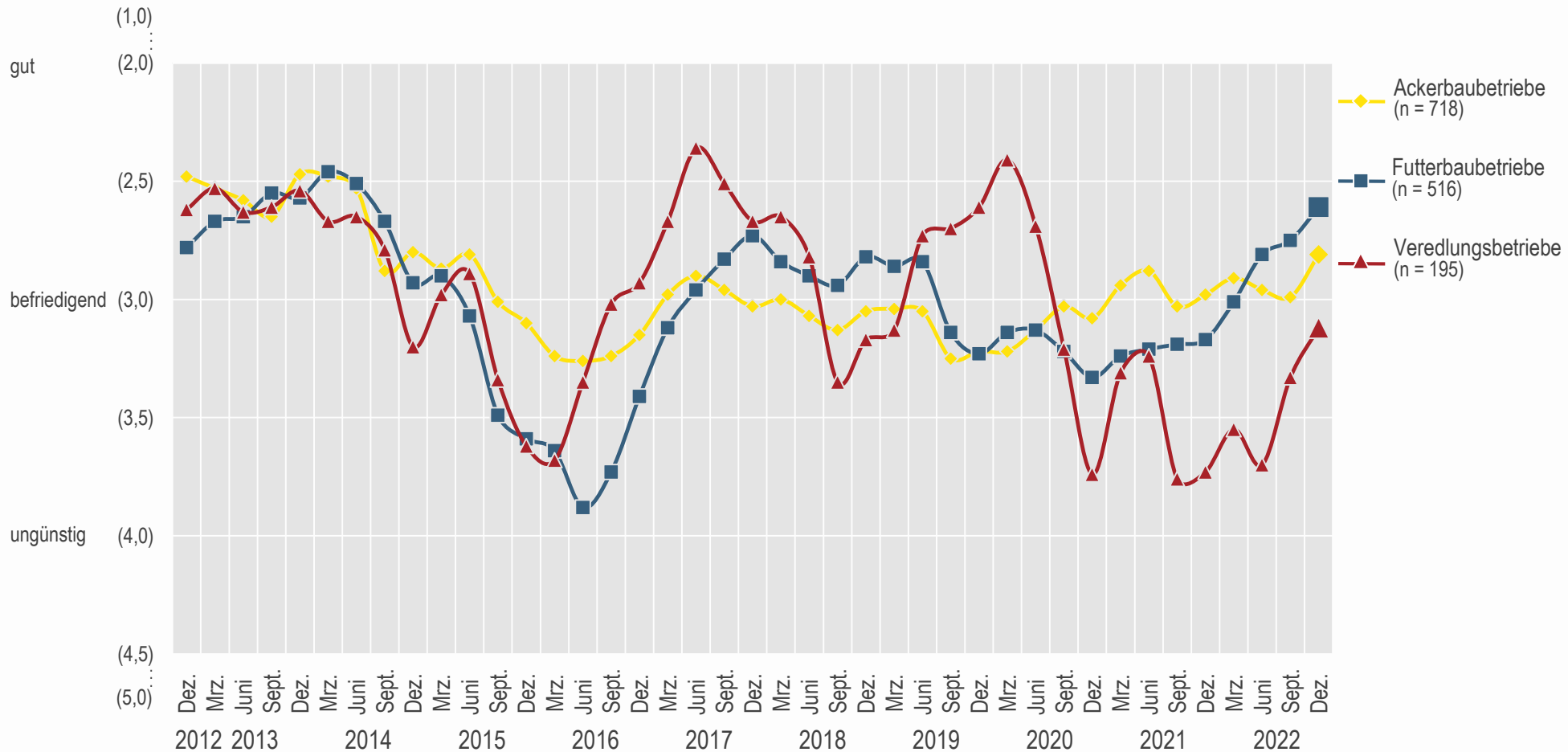


Ø Werte; 1 = sehr gut/sehr viel günstiger; 3 = befriedigend/gleich; 5 = sehr ungünstig/sehr viel schlechter

Fragen 5, 6: Wie beurteilen Sie die aktuelle wirtschaftliche Situation Ihres Betriebes? Wie beurteilen Sie die wirtschaftliche Situation Ihres Betriebes für die nächsten 2 bis 3 Jahre gegenüber der aktuellen Situation?

# Die aktuelle wirtschaftliche Lage wird in allen Betriebsformen deutlich besser bewertet als noch im Herbst 2022.

- Landwirte: Beurteilung der aktuellen wirtschaftlichen Situation -

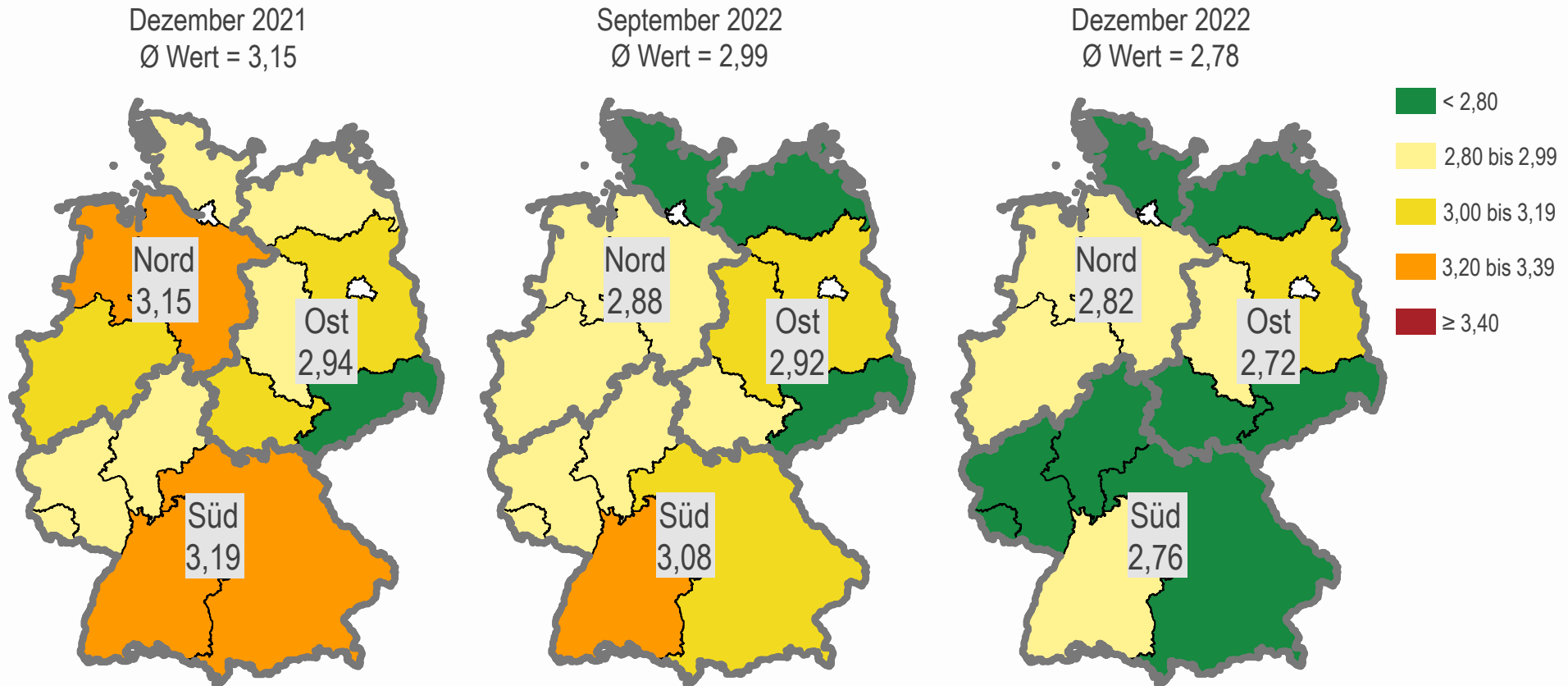


Ø Werte; 1 = sehr gut; 3 = befriedigend; 5 = sehr ungünstig

Frage 5: Wie beurteilen Sie die aktuelle wirtschaftliche Situation Ihres Betriebes?

# Vor allem Landwirte im Süden und Osten Deutschlands schätzen ihre gegenwärtige Lage positiver ein als noch im September.

- Landwirte: Beurteilung der aktuellen wirtschaftlichen Situation -

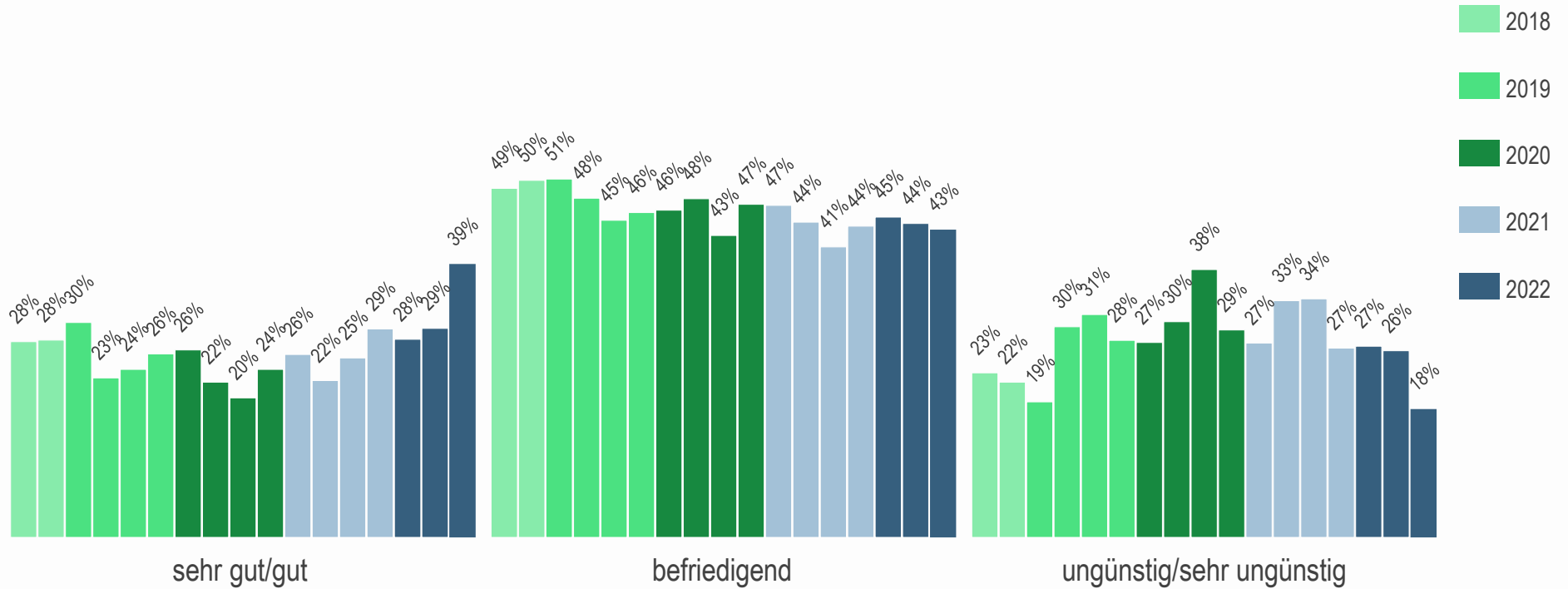


Ø Werte; 1 = sehr gut; 3 = befriedigend; 5 = sehr ungünstig

Frage 5: Wie beurteilen Sie die aktuelle wirtschaftliche Situation Ihres Betriebes?

# Bei der Beurteilung der aktuellen wirtschaftlichen Lage steigt der Anteil der optimistisch gestimmten Betriebe deutlich an.

- Landwirte: Beurteilung der aktuellen wirtschaftlichen Situation -

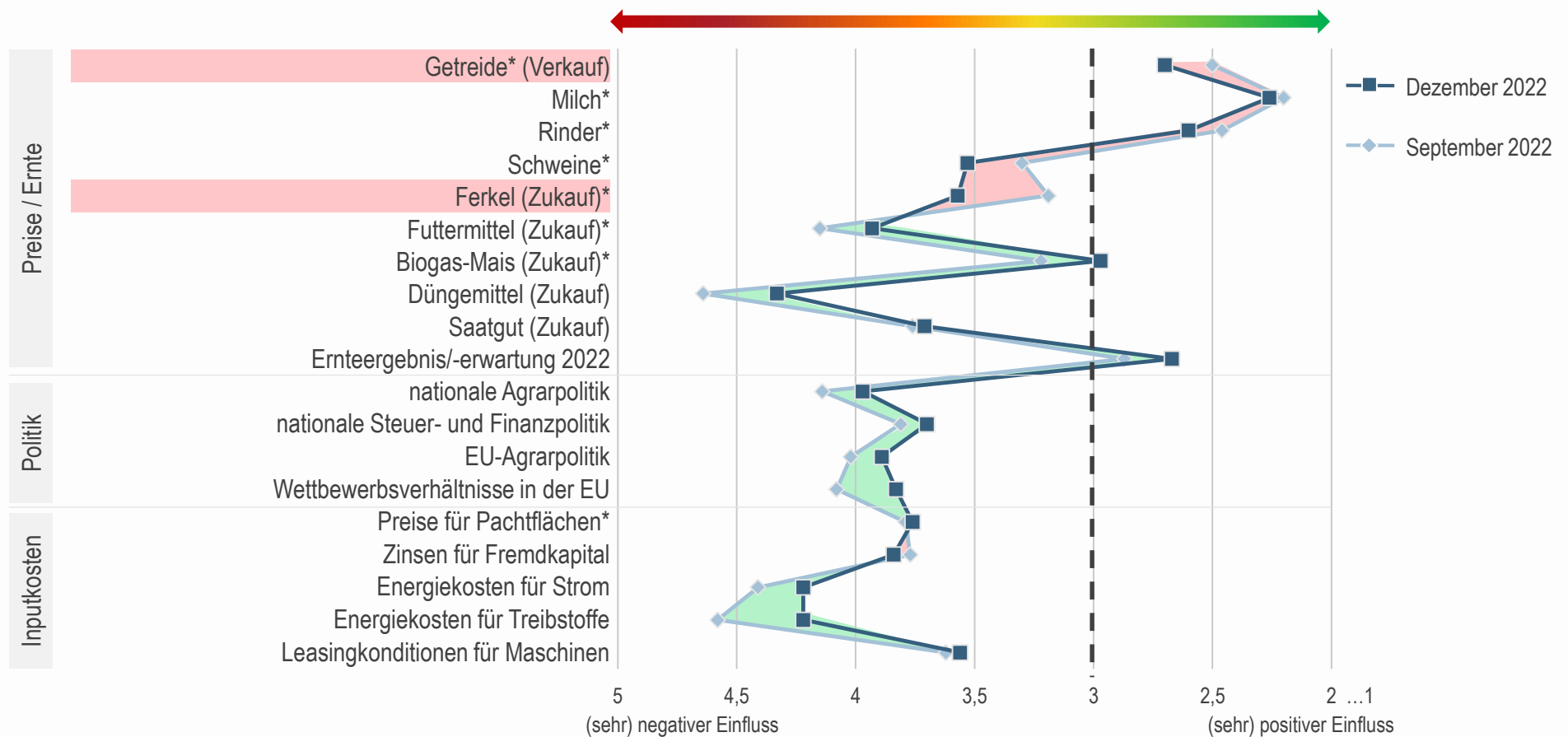


Differenz zu 100% = keine Angabe

Frage 5: Wie beurteilen Sie die aktuelle wirtschaftliche Situation Ihres Betriebes?

# Die Strom- und Treibstoffpreise sowie Wettbewerbsverhältnisse in der EU werden spürbar positiver bewertet als noch im Herbst 2022. Negativen Einfluss auf die Stimmungslage hat die Preisentwicklung bei Getreide und Ferkeln.

- Landwirte: Einfluss politischer und wirtschaftlicher Rahmenbedingungen – Dezember '22 vs. September '22 -



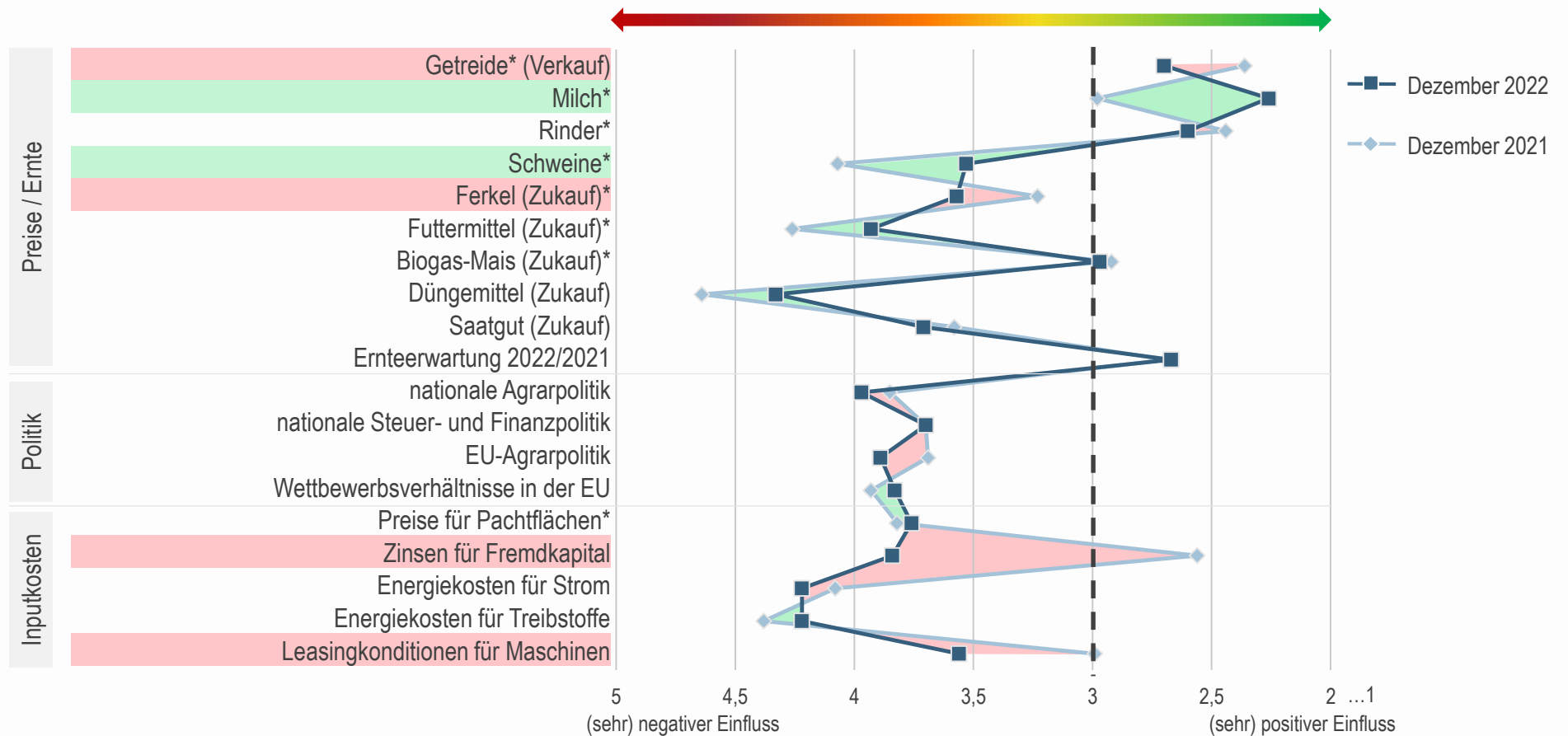
Ø Werte; \*Filter: Betrieb hat ... (Kühe/Rinder/Schweine/Getreide/Raps/Biogasanlage/Kulturanbau/Pachtfläche); die grün bzw. rot markierten Rahmenbedingungen zeigen eine Abweichung von mindestens 8% gegenüber der Vorwelle.

Frage 7: Wie beurteilen Sie zur Zeit die folgenden Rahmenbedingungen in Bezug auf die wirtschaftliche Entwicklung Ihres Betriebes?



# Die Milch- und Schweinepreise werden deutlich besser bewertet als im vergangenen Jahr. Im Jahresvergleich sind die Kosten für Fremdkapitalzinsen und Leasing deutlich teurer geworden.

- Landwirte: Einfluss politischer und wirtschaftlicher Rahmenbedingungen – Dezember '22 vs. Dezember '21 -

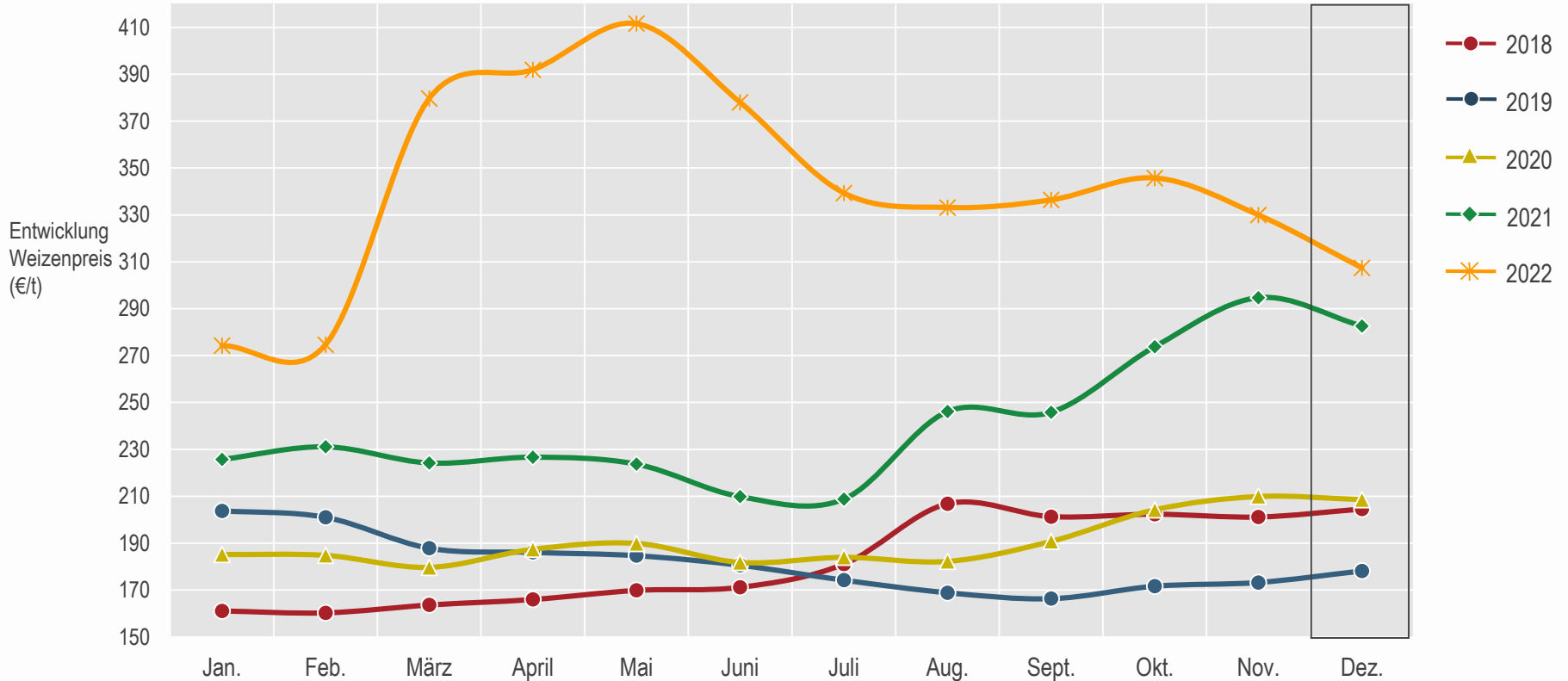


Ø Werte; \*Filter: Betrieb hat ... (Kühe/Rinder/Schweine/Getreide/Raps/Biogasanlage/Kulturanbau/Pachtfläche); die grün bzw. rot markierten Rahmenbedingungen zeigen eine Abweichung von mindestens 8% gegenüber der Vorjahreswelle.

Frage 7: Wie beurteilen Sie zur Zeit die folgenden Rahmenbedingungen in Bezug auf die wirtschaftliche Entwicklung Ihres Betriebes?

# Der Weizenpreis sinkt zum Jahresende weiter ab.

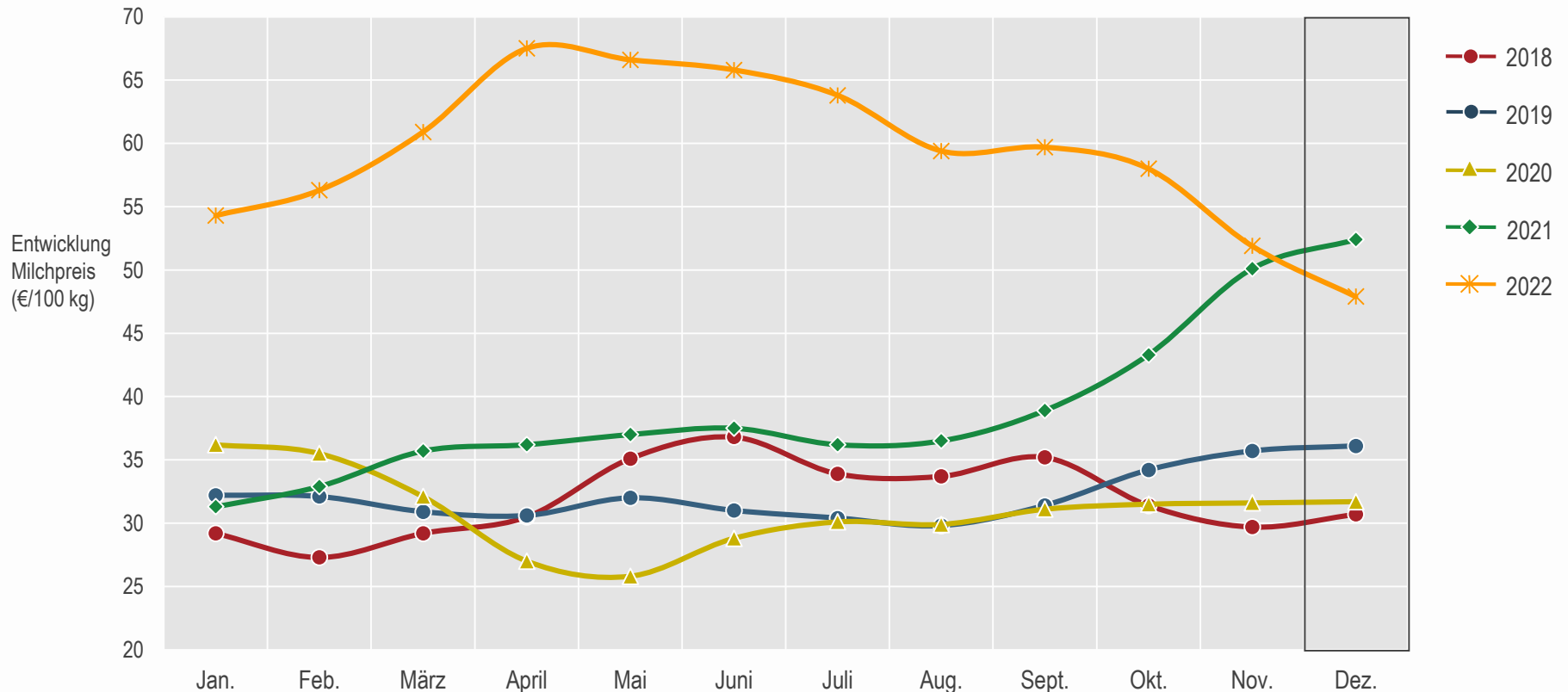
- Weizenpreisentwicklung – Januar 2018 bis Dezember 2022 -



Quelle: <https://www.finanzen.net/rohstoffe/weizenpreis/historisch>

# Der Milchpreis fällt weiter und liegt im Dezember unter dem Vorjahresniveau.

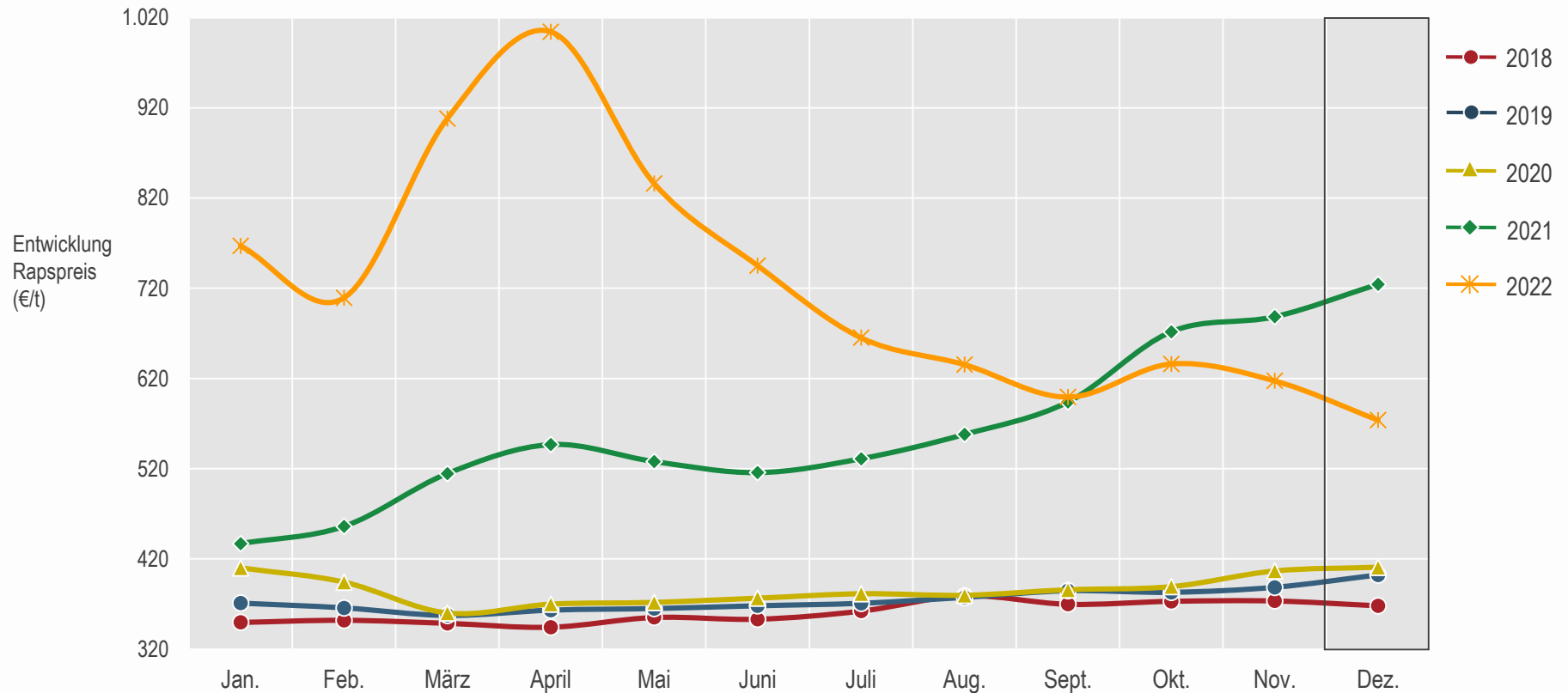
- Milchpreisentwicklung (Kieler Rohstoffwert) – Januar 2018 bis Dezember 2022 -



Quelle: <http://www.ife-ev.de/>

# Auch der Rapspreis sinkt und ist deutlich unter dem Vorjahresniveau.

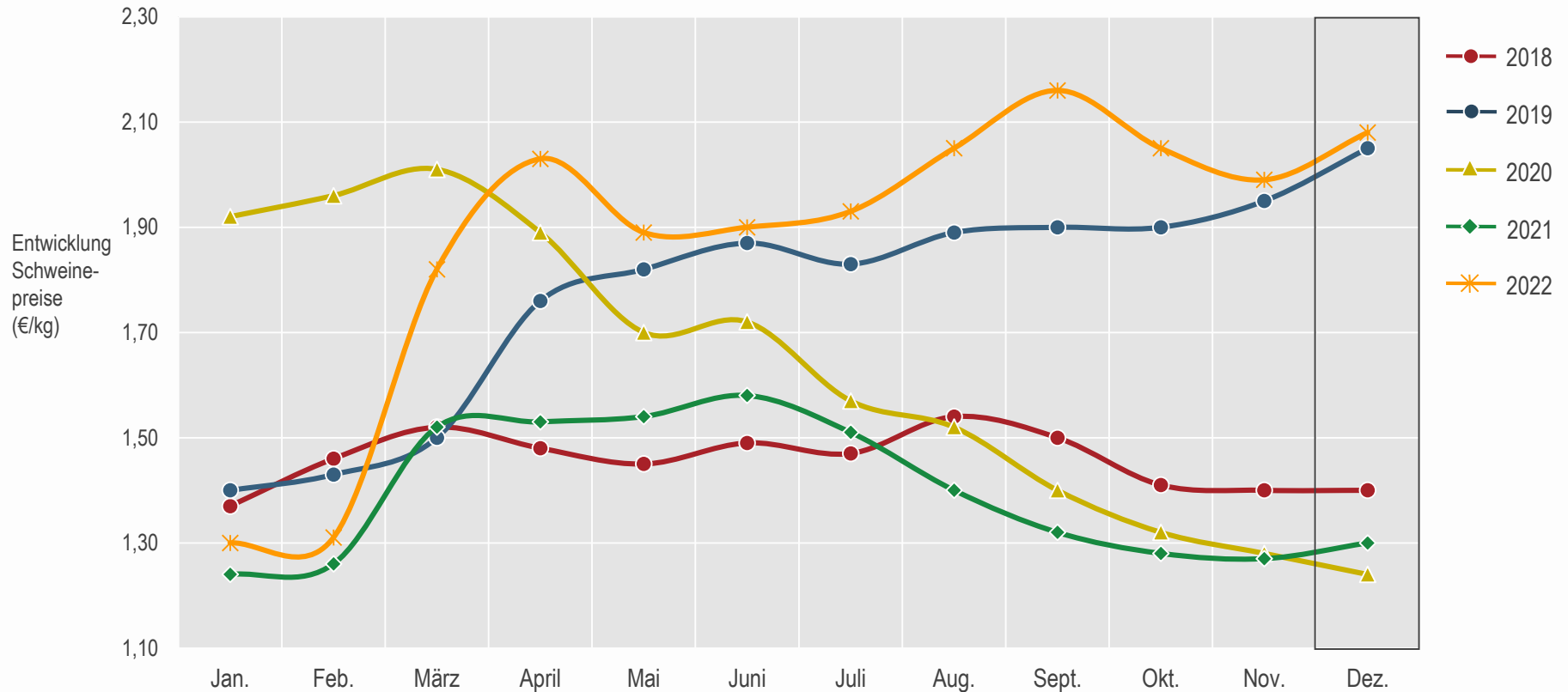
- Rapspreisentwicklung – Januar 2018 bis Dezember 2022 -



Quelle: <http://www.finanzen.net/rohstoffe/Rapspreis/historisch>

# Der Schweinepreis erholt sich zum Jahresende leicht.

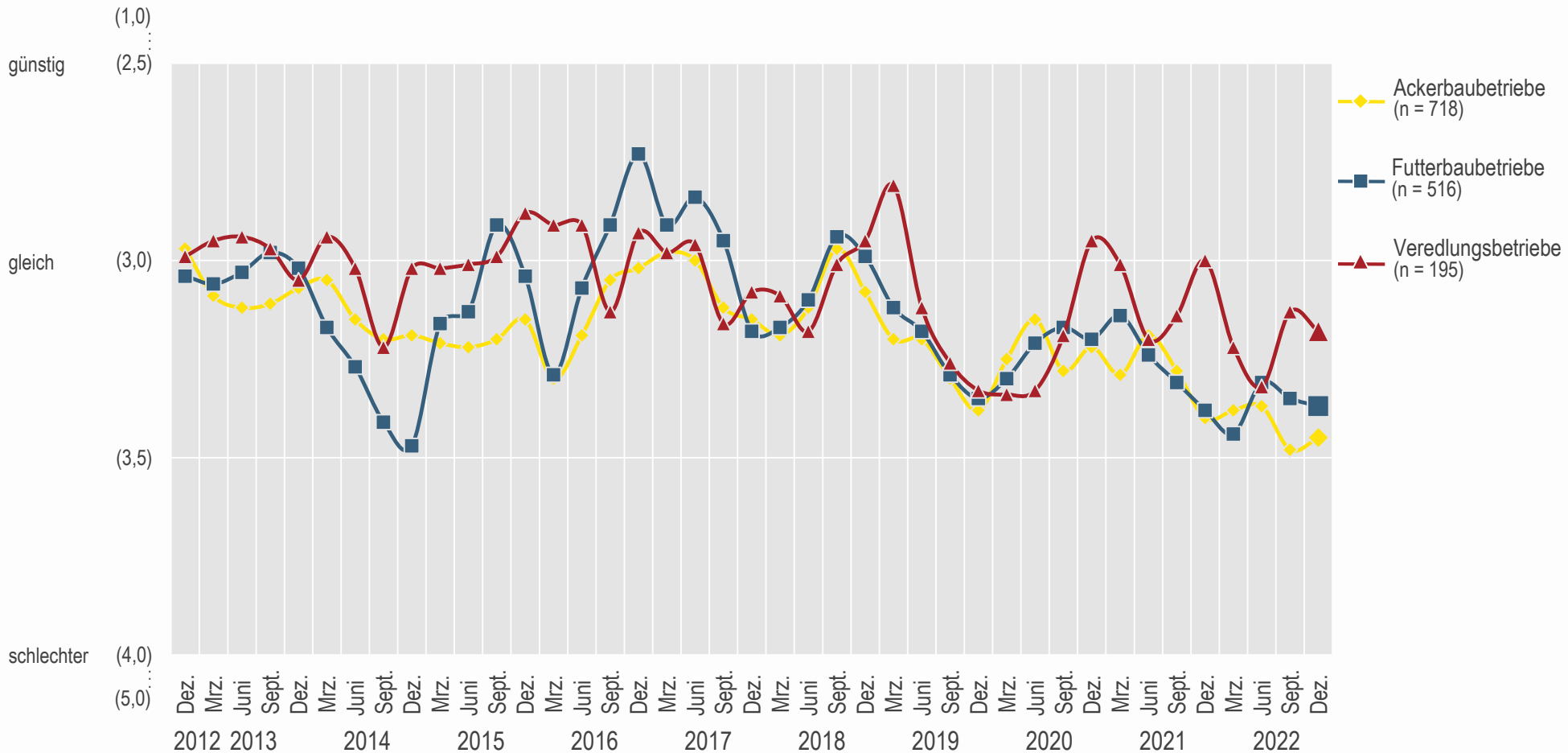
- Schweinepreisentwicklung – Januar 2018 bis Dezember 2022 -



Quelle: <https://agridata.ec.europa.eu/extensions/DashboardPigmeat/PigmeatPricesCarcases.html>

# In den Futter- und Veredlungsbetrieben haben sich die Erwartungen an die künftige Lage im Vergleich zum Herbst verschlechtert. Ackerbaubetriebe sind etwas optimistischer.

- Landwirte: Erwartete wirtschaftliche Situation in den nächsten 2 bis 3 Jahren -

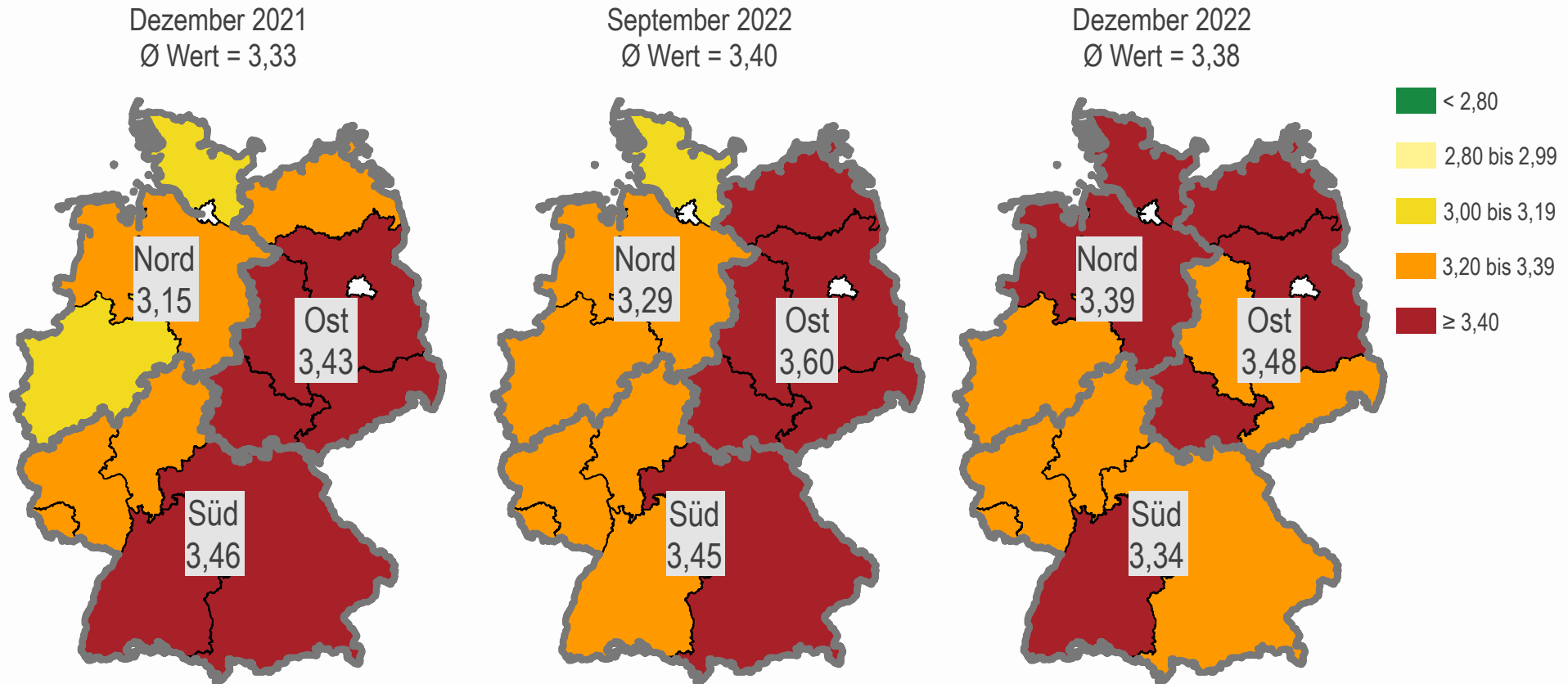


Ø Werte; 1 = sehr viel günstiger; 3 = gleich; 5 = sehr viel schlechter

Frage 6: Wie beurteilen Sie die wirtschaftliche Situation Ihres Betriebes für die nächsten 2 bis 3 Jahre gegenüber der aktuellen Situation?

# Die Zukunftserwartung der Landwirte hat sich im Jahresvergleich im Norden und Osten verschlechtert und im Süden verbessert.

- Landwirte: Erwartete wirtschaftliche Situation in den nächsten 2 bis 3 Jahren -

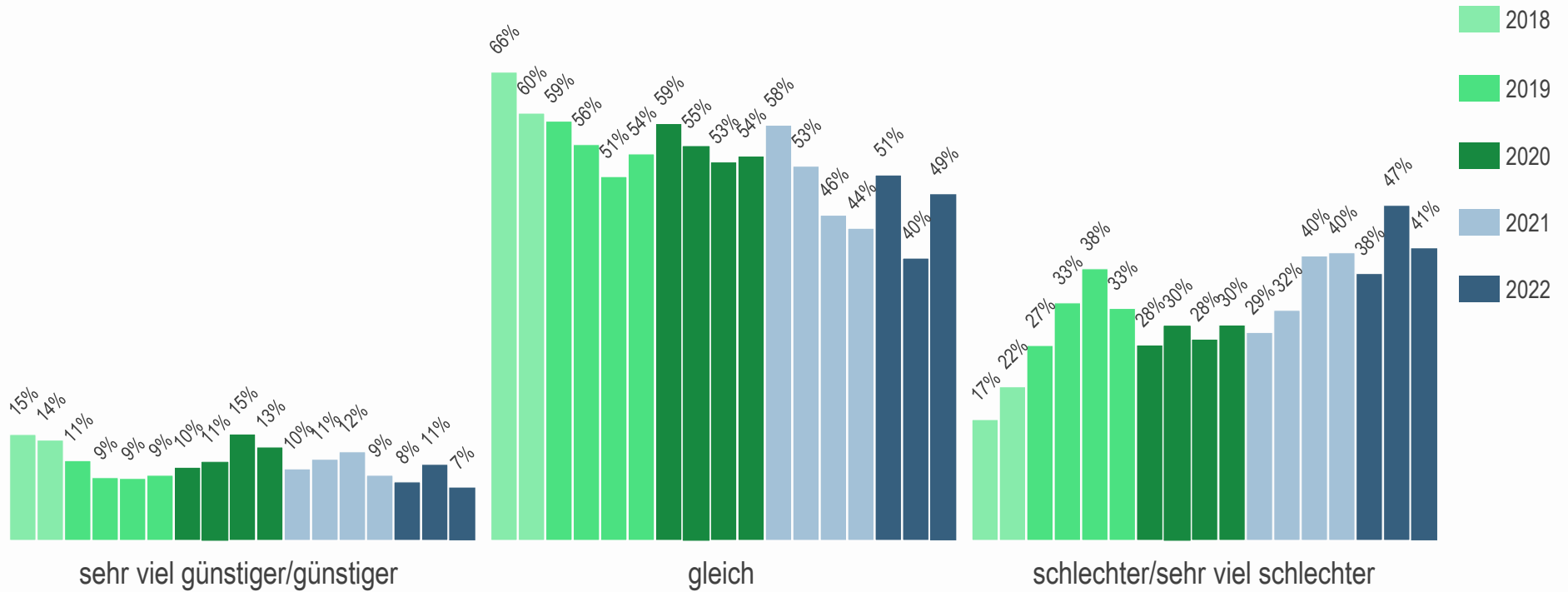


Ø Werte; 1 = sehr gut; 3 = befriedigend; 5 = sehr ungünstig

Frage 6: Wie beurteilen Sie die wirtschaftliche Situation Ihres Betriebes für die nächsten 2 bis 3 Jahre gegenüber der aktuellen Situation?

# Bei den Zukunftserwartungen sinkt der Anteil Pessimisten, aber auch der der Optimisten.

- Landwirte: Erwartete wirtschaftliche Situation in den nächsten 2 bis 3 Jahren -



Differenz zu 100% = keine Angabe

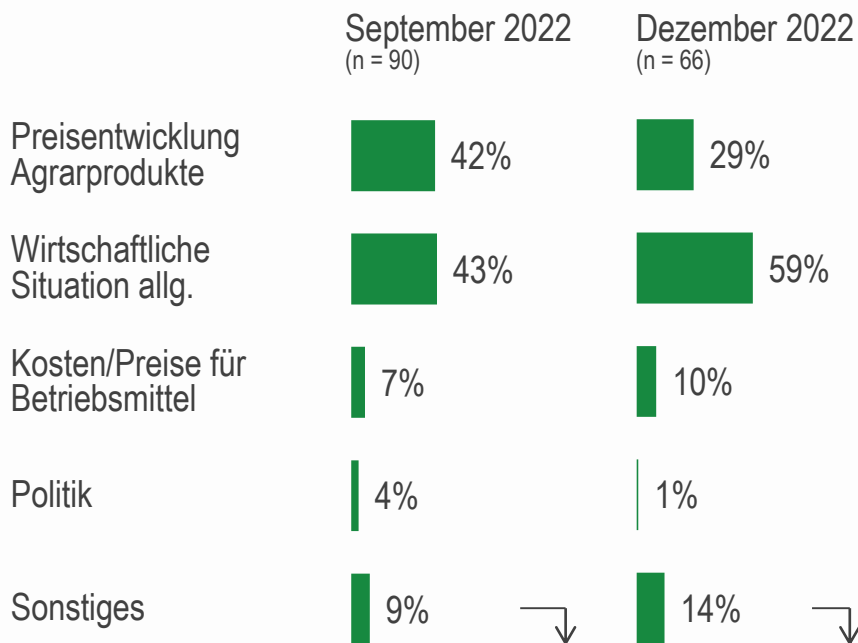
Frage 6: Wie beurteilen Sie die wirtschaftliche Situation Ihres Betriebes für die nächsten 2 bis 3 Jahre gegenüber der aktuellen Situation?



Optimistisch gestimmte Landwirte setzen auf eine Verbesserung ihrer wirtschaftlichen Situation. Anders Pessimisten, die vor allem die politischen Rahmenbedingungen und steigende Betriebsmittelkosten beklagen.

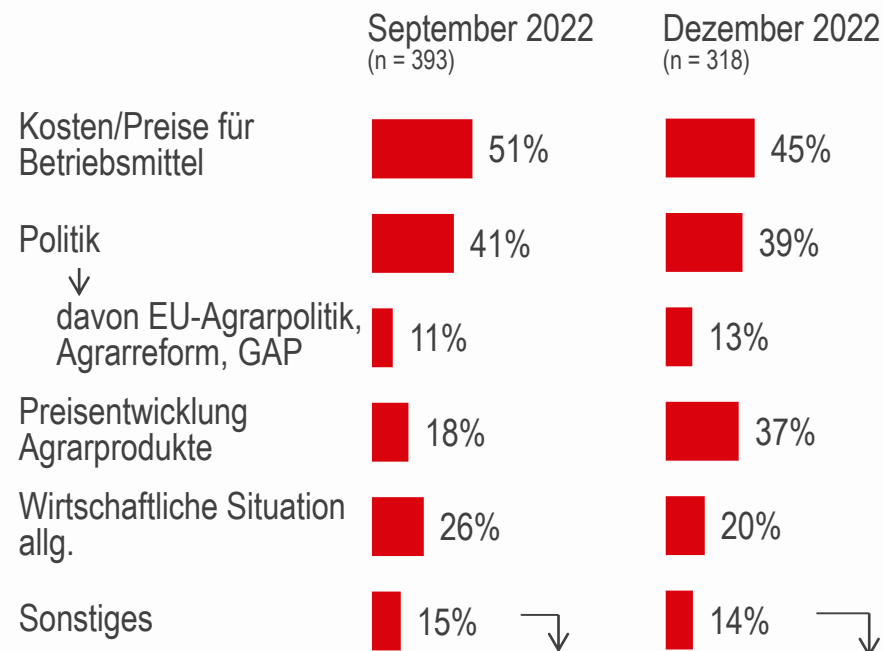
- Landwirte: Erwartete wirtschaftliche Situation in den nächsten 2 bis 3 Jahren - übergeordnete Kategorien -

Wirtschaftliche Situation in 2 bis 3 Jahren  
(sehr viel) günstiger



Schlimmer kann es nicht werden / kann nur besser werden	5%	7%
Witterung / Ernteergebnis	2%	3%

Wirtschaftliche Situation in 2 bis 3 Jahren  
(sehr viel) schlechter



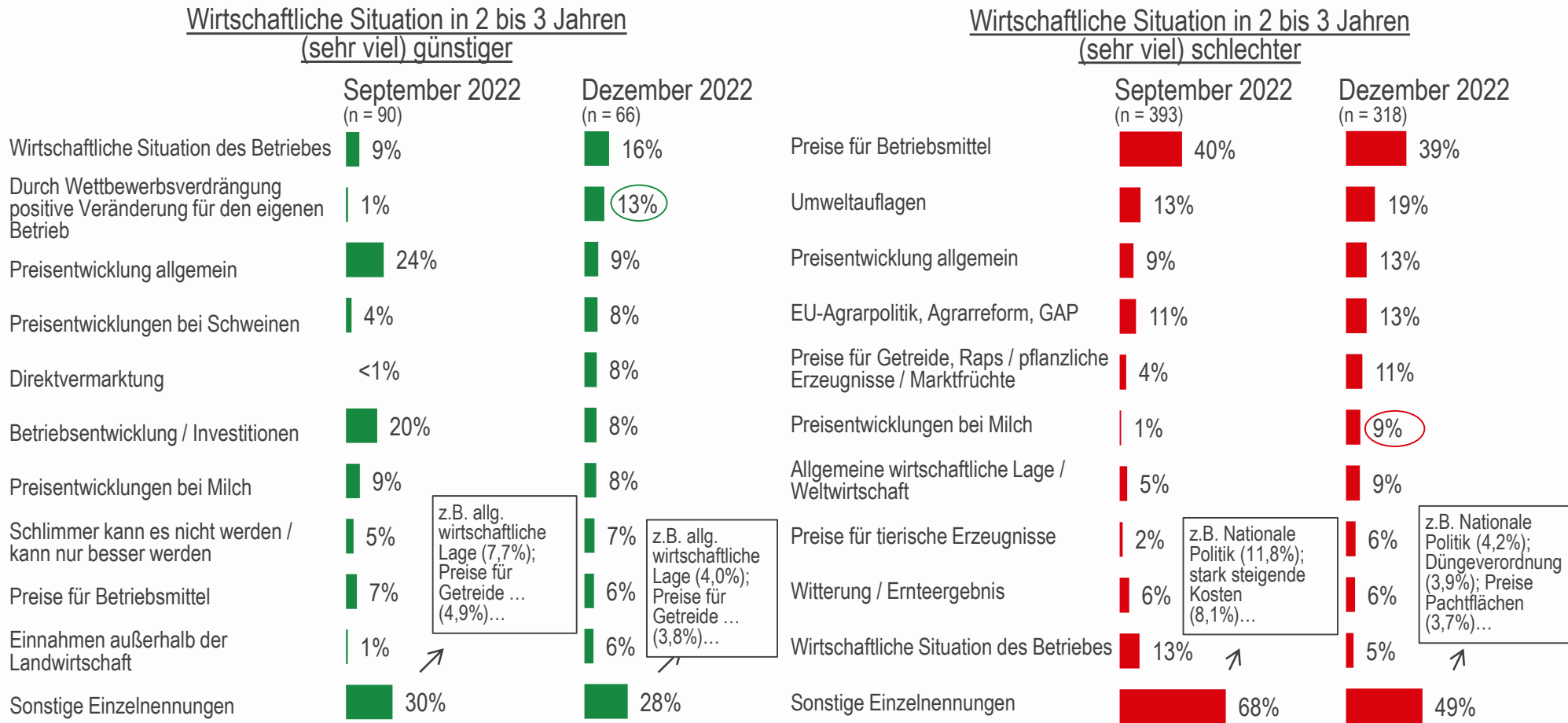
Witterung / Ernteergebnis	6%	6%
Flächenverluste	1%	2%

Mehrfachnennungen; Filter: Wirtschaftliche Situation in den nächsten 2 bis 3 Jahren (sehr viel) günstiger oder (sehr viel) schlechter

Frage 6, 6a: Wie beurteilen Sie die wirtschaftliche Situation Ihres Betriebes für die nächsten 2 bis 3 Jahre gegenüber der aktuellen Situation? Warum beurteilen Sie die wirtschaftliche Situation in 2 bis 3 Jahren als...?

# Optimisten hoffen durch Wettbewerbsverdrängung auf eine positive Entwicklung für den eigenen Betrieb. Pessimisten fürchten verstärkt Umweltauflagen sowie sinkende Preise für Agrarprodukte.

- Landwirte: Erwartete wirtschaftliche Situation in den nächsten 2 bis 3 Jahren - detailliert -

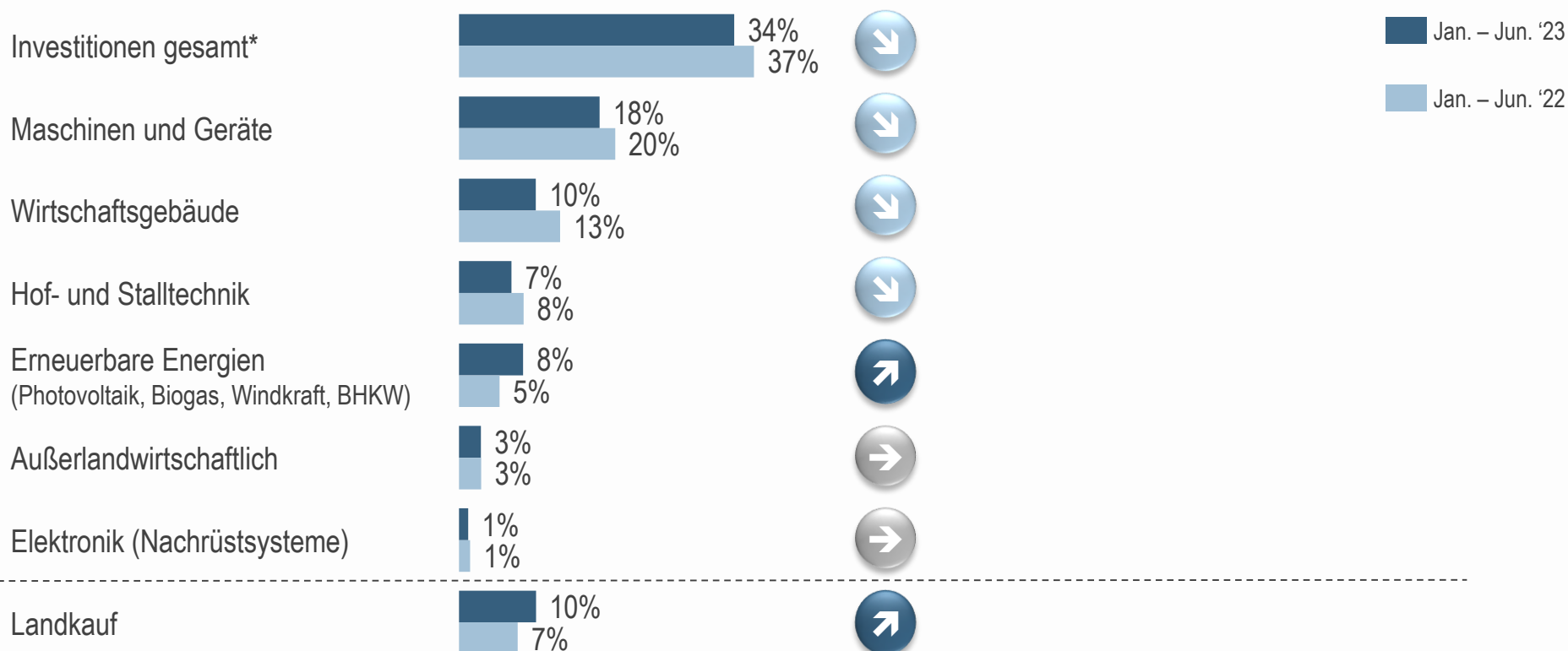


Mehrfachnennungen; Filter: Wirtschaftliche Situation in den nächsten 2 bis 3 Jahren (sehr viel) günstiger oder (sehr viel) schlechter

Frage 6, 6a: Wie beurteilen Sie die wirtschaftliche Situation Ihres Betriebes für die nächsten 2 bis 3 Jahre gegenüber der aktuellen Situation? Warum beurteilen Sie die wirtschaftliche Situation in 2 bis 3 Jahren als...?

Die Investitionsplanungen der Landwirte bleiben hinter dem entsprechenden Vorjahresniveau zurück. Investitionen in Maschinen/Geräte und Wirtschaftsgebäude werden seltener geplant, dafür mehr in erneuerbare Energien und Landkauf.

- Landwirte: Investitionsplanungen nach Investitionsbereichen -



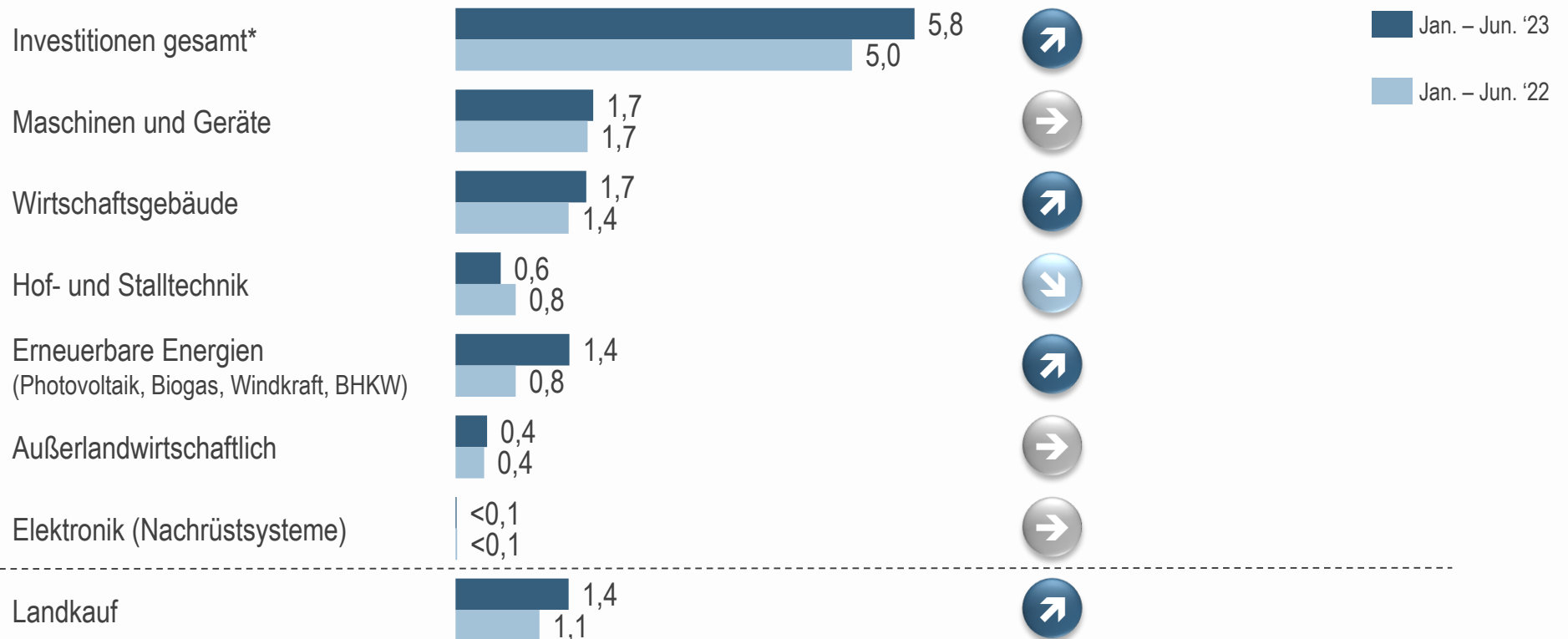
\*ohne Landkauf

% Betriebe mit Investitionsplanungen inkl. Investitionswahrscheinlichkeiten (neu oder gebraucht)

Frage 11: Welche Investitionen werden Sie voraussichtlich bis Erntebeginn, also von Januar 2023 bis Ende Juni 2023 in den folgenden Bereichen durchführen (inkl. Mietkauf und Leasing)?

# Das geplante Investitionsvolumen der Landwirte steigt im Jahresvergleich an. Besonders bei erneuerbaren Energien und in Landkauf wird mehr investiert.

- Landwirte: Geschätztes Investitionsvolumen in Mrd. Euro -



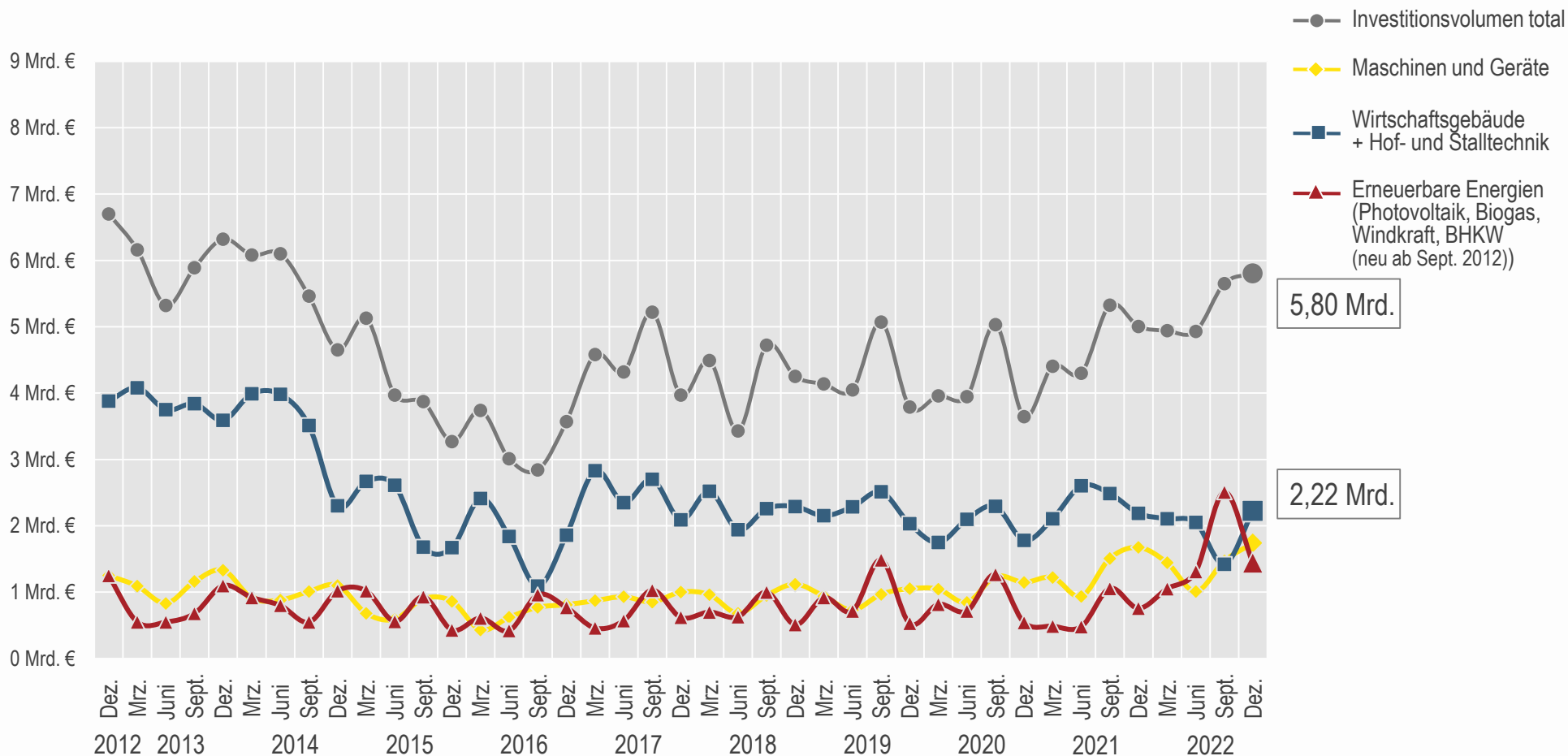
\*ohne Landkauf

Investitionsplanungen X Investitionssumme X 119.000 Betriebe

Fragen 11, 12: Welche Investitionen werden Sie voraussichtlich bis zum Erntebeginn 2023, also von Januar 2023 bis Ende Juni 2023, in den folgenden Bereichen durchführen (inkl. Mietkauf und Leasing)? Bitte schätzen Sie einmal, wie viel Euro Sie bis zum Sommer 2023, also von Januar bis Ende Juni 2023 in den genannten Bereichen investieren?

# Die Investitionsbereitschaft der Landwirte steigt im Zeitvergleich kontinuierlich an.

- Landwirte: Geschätztes Investitionsvolumen in Mrd. Euro in den nächsten 6 Monaten -

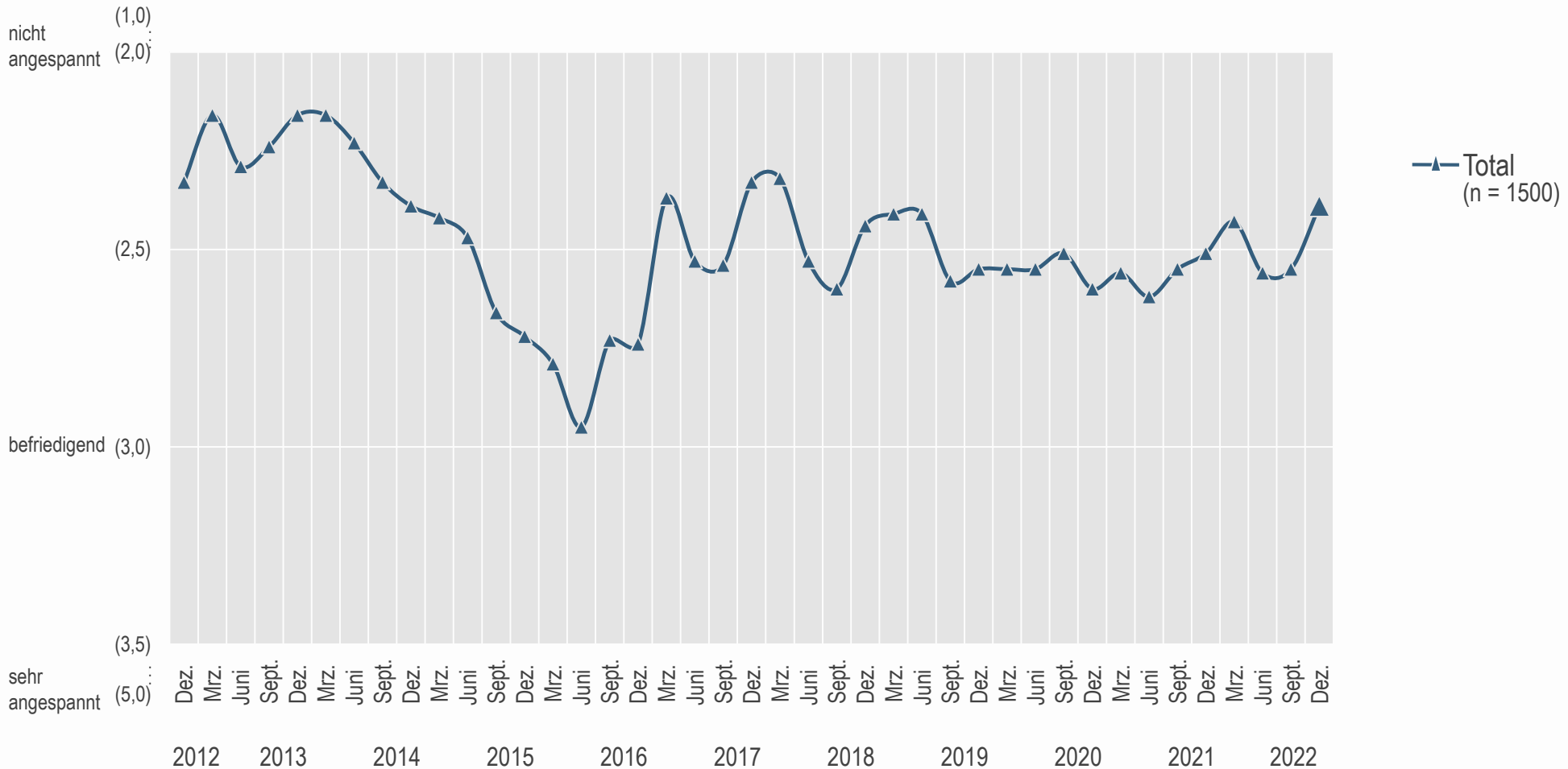


Investitionsplanungen X Investitionssumme X 119.000 Betriebe

Fragen 11, 12: Welche Investitionen werden Sie voraussichtlich bis zum Erntebeginn 2023, also von Januar 2023 bis Ende Juni 2023, in den folgenden Bereichen durchführen (inkl. Mietkauf und Leasing)? Bitte schätzen Sie einmal, wie viel Euro Sie bis zum Sommer 2023, also von Januar bis Ende Juni 2023 in den genannten Bereichen investieren?

# Die Liquidität in den landwirtschaftlichen Unternehmen hat sich gegenüber September 2022 deutlich verbessert.

- Landwirte: Beurteilung der betrieblichen Liquidität -

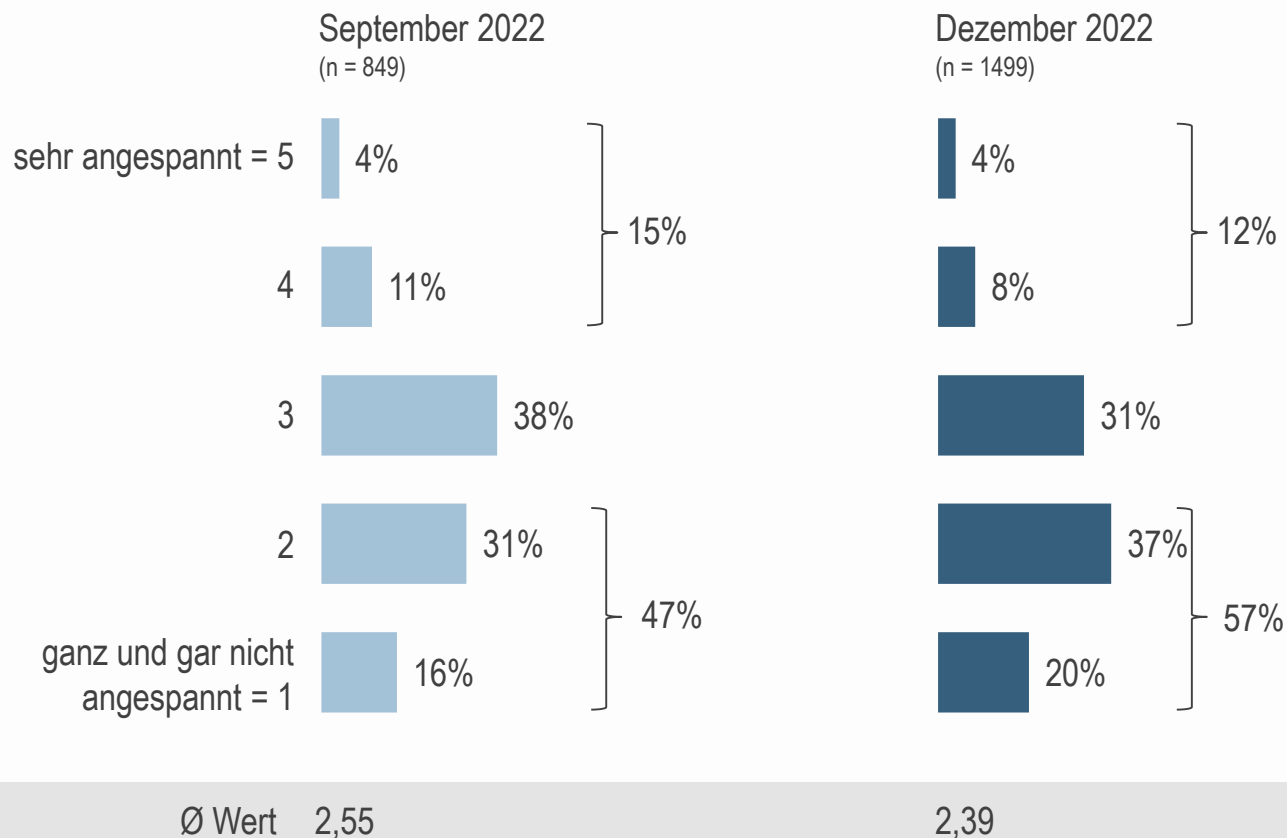


Ø Werte; 1 = ganz und gar nicht angespannt bis 5 = sehr angespannt | Filter: Angabe gemacht

Frage 19g: Wie beurteilen Sie Ihre aktuelle betriebliche Liquidität?

# Der Anteil der Betriebe mit angespannter Liquidität geht zum Jahresende etwas zurück.

- Landwirte: Beurteilung der betrieblichen Liquidität -

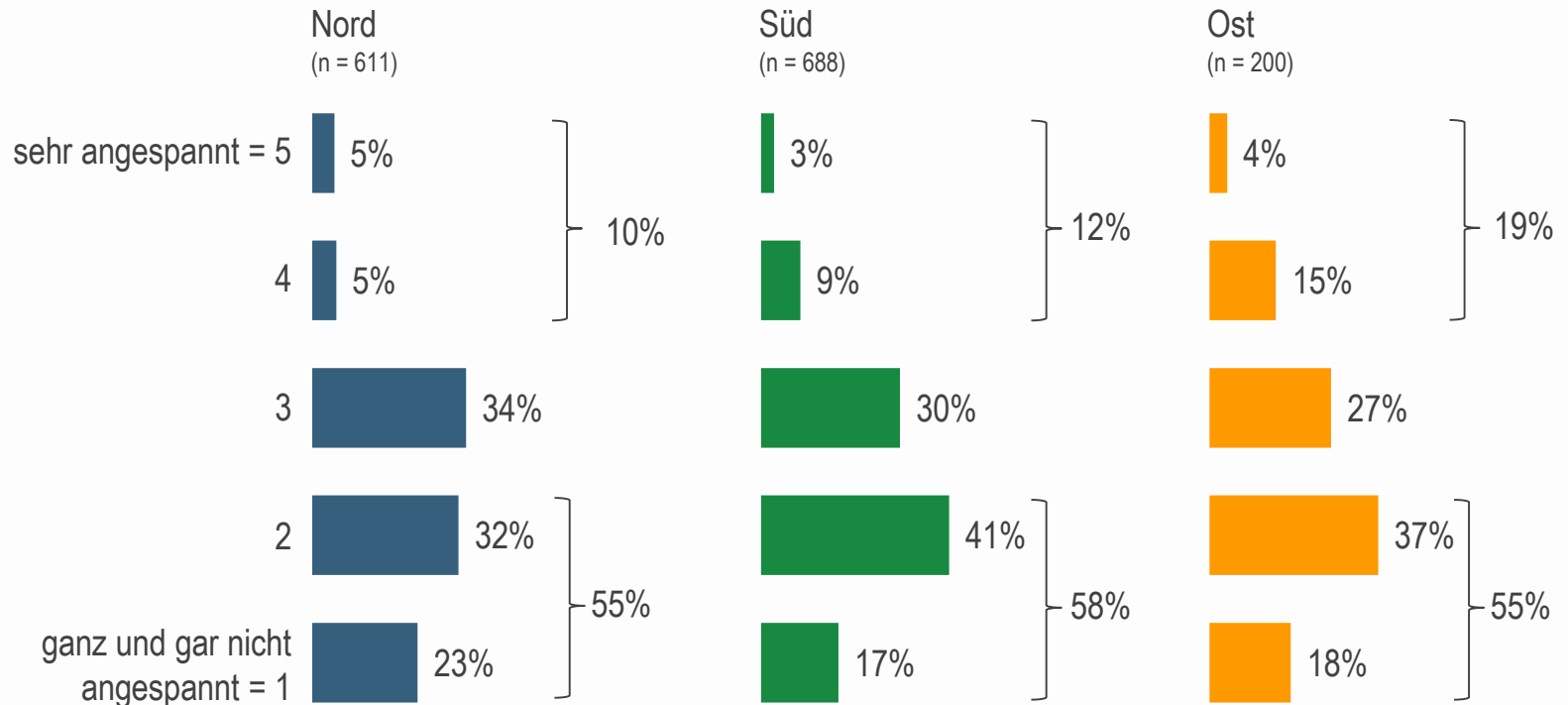


Filter: Angabe gemacht

Frage 19g: Wie beurteilen Sie Ihre aktuelle betriebliche Liquidität?

# Besonders angespannt ist die Liquidität der Landwirte im Osten, am wenigsten im Norden.

- Landwirte: Beurteilung der betrieblichen Liquidität -



Ø Wert	2,36	2,39	2,50
--------	------	------	------

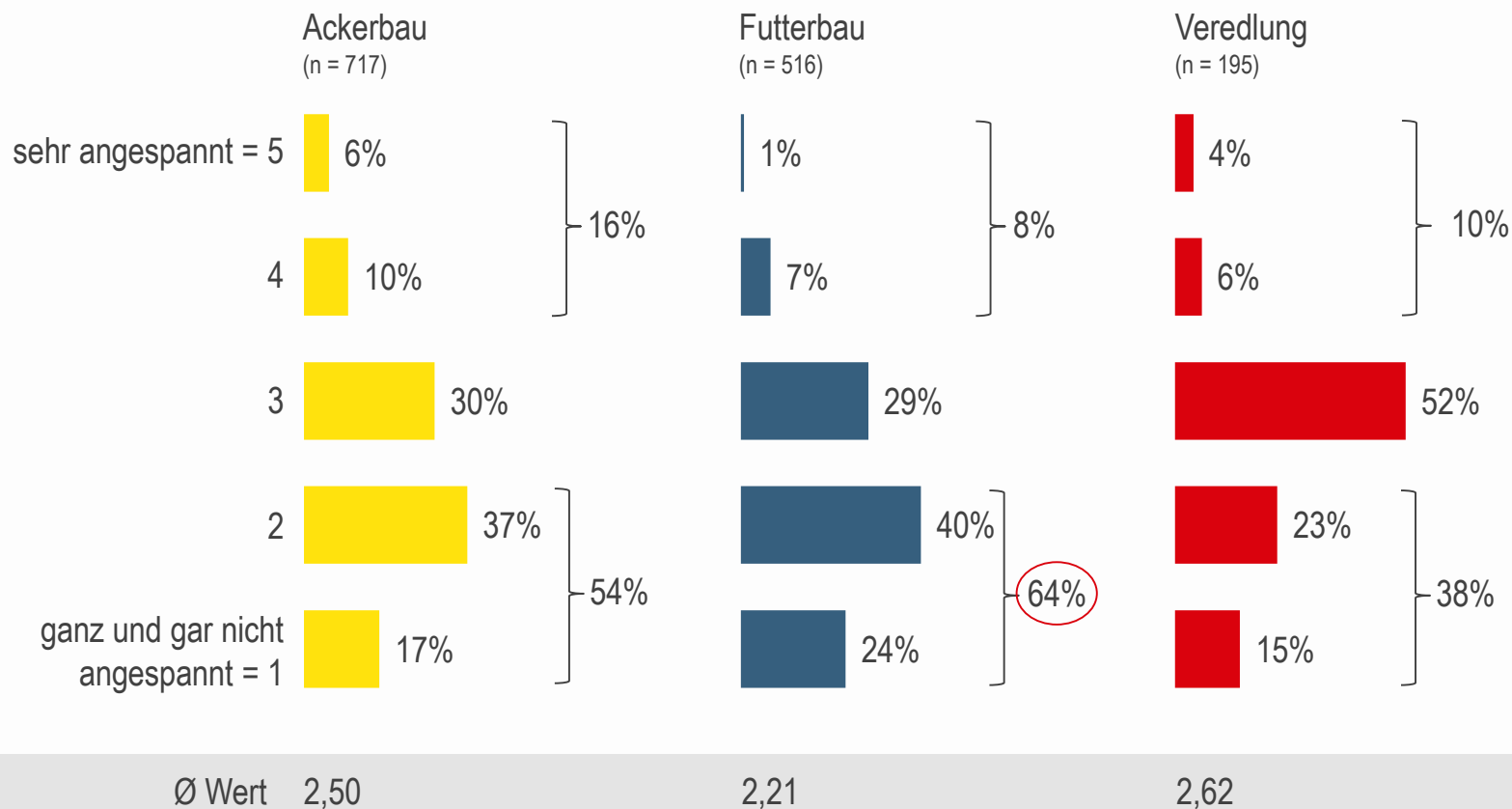
Filter: Angabe gemacht

Frage 19g: Wie beurteilen Sie Ihre aktuelle betriebliche Liquidität?



# Die Liquiditätslage der viehhaltenden Betriebe ist spürbar schlechter als die der Futterbauern.

- Landwirte: Beurteilung der betrieblichen Liquidität -

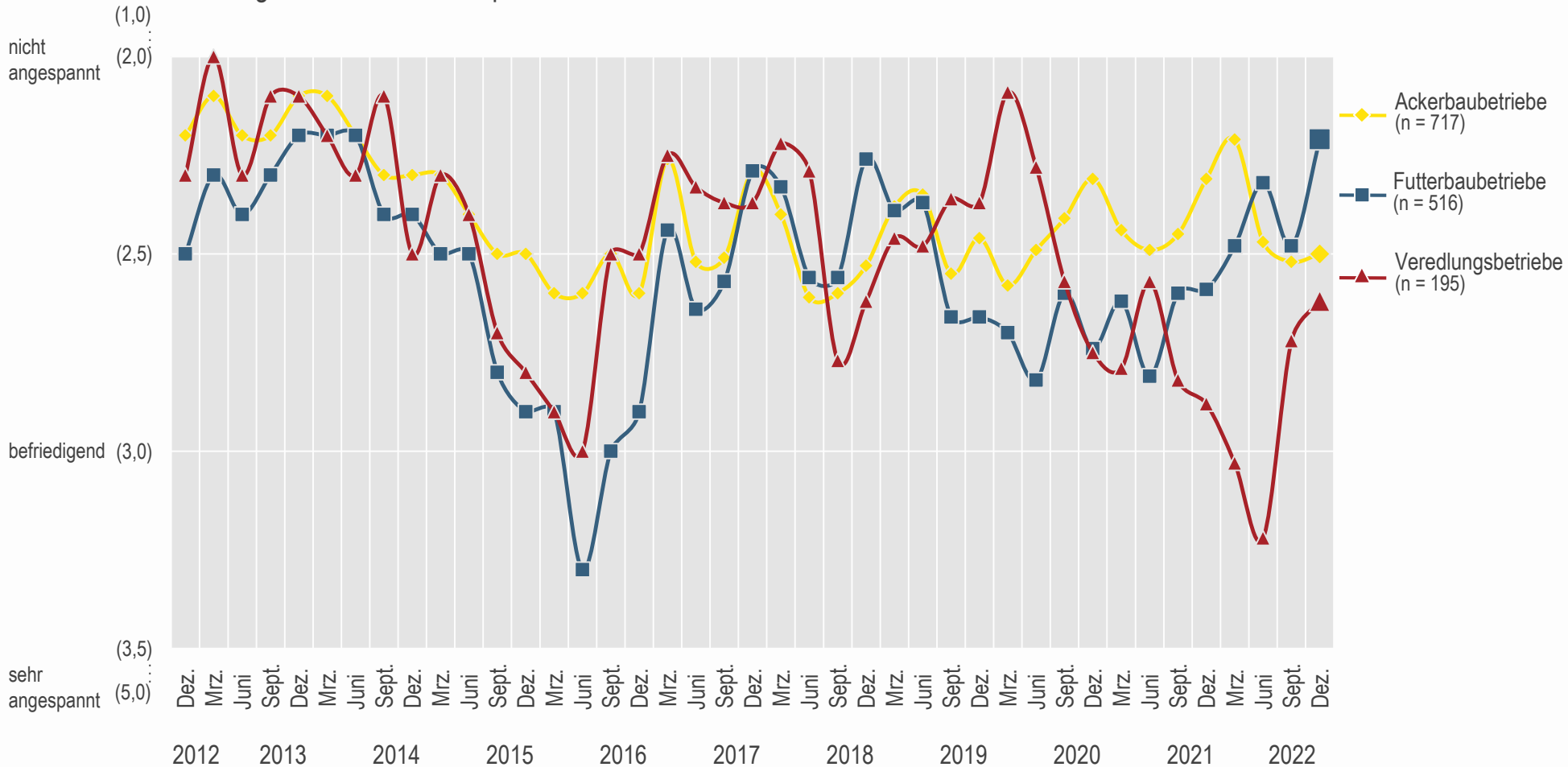


Filter: Angabe gemacht

Frage 19g: Wie beurteilen Sie Ihre aktuelle betriebliche Liquidität?

Insbesondere in den Veredlungs- und Futterbaubetrieben hat sich die Liquiditätslage im Vergleich zum Herbst 2022 deutlich verbessert. Die Situation in den Ackerbaubetrieben bleibt unverändert.

- Landwirte: Beurteilung der betrieblichen Liquidität -



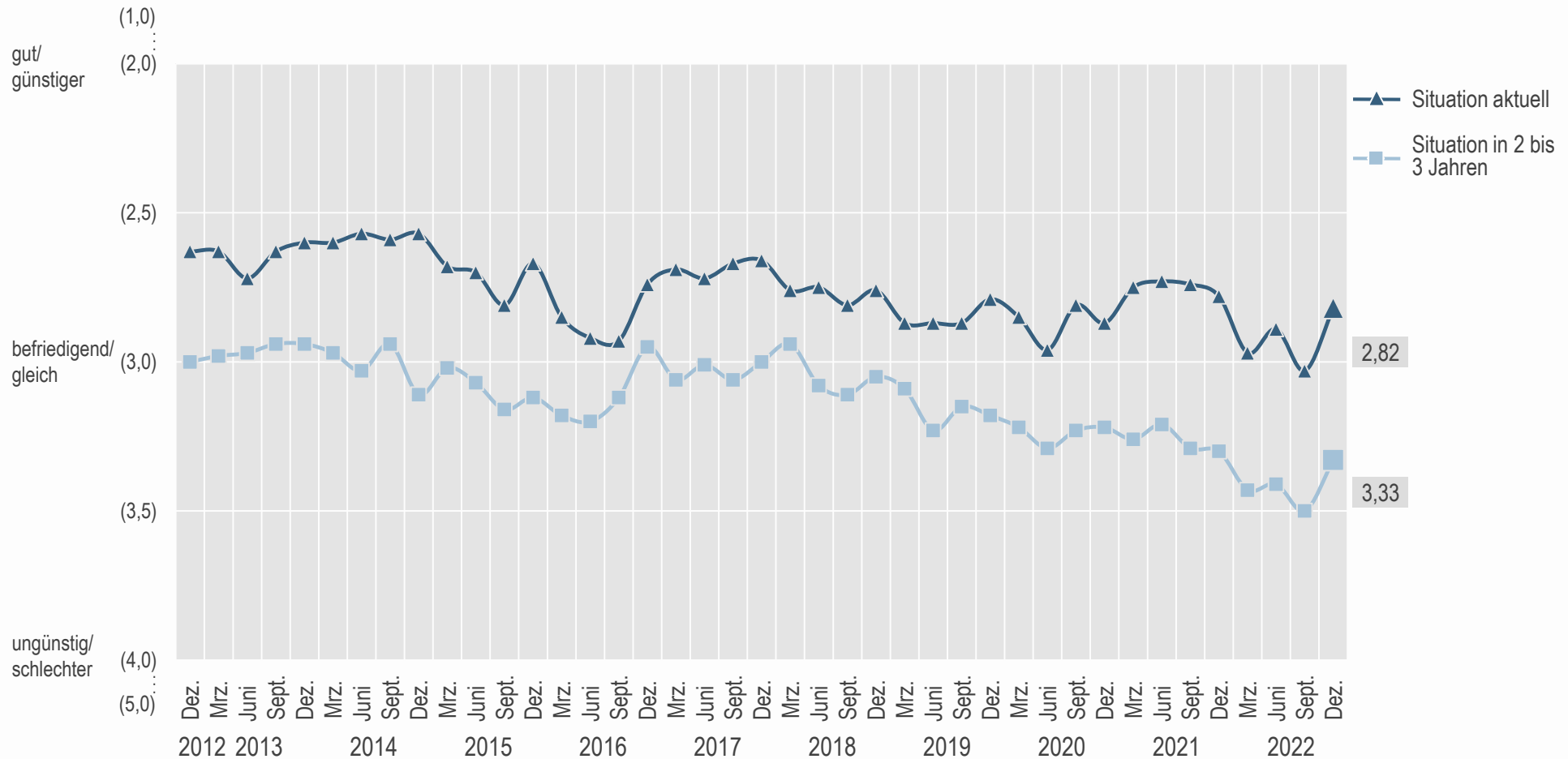
Ø Werte; 1 = ganz und gar nicht angespannt bis 5 = sehr angespannt; Filter: Angabe gemacht

Frage 19g: Wie beurteilen Sie Ihre aktuelle betriebliche Liquidität?

Lohnunternehmer

# Sowohl die aktuelle als auch die zukünftige wirtschaftliche Lage hat sich bei den Lohnunternehmern gegenüber September 2022 deutlich verbessert.

- Lohnunternehmer: Beurteilung der aktuellen und zukünftigen wirtschaftlichen Situation -

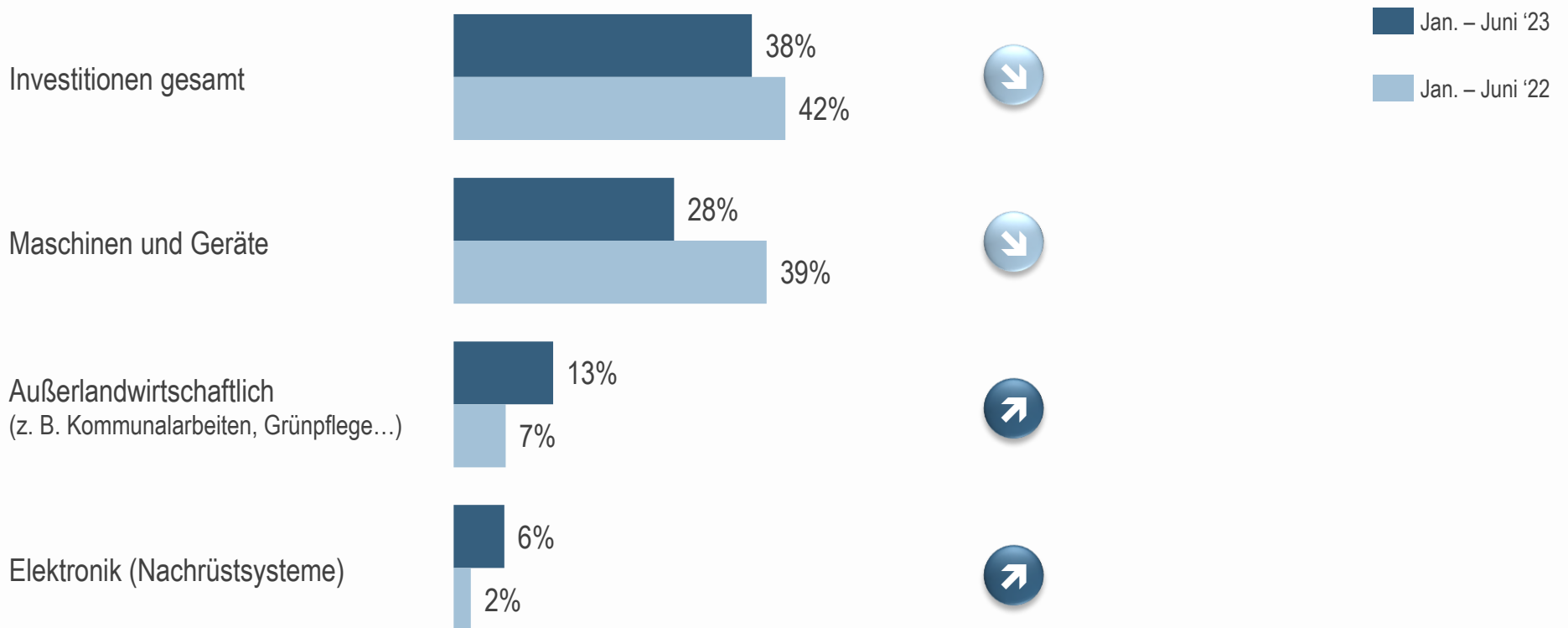


Ø Werte; 1 = sehr gut/sehr viel günstiger; 3 = befriedigend/gleich; 5 = sehr ungünstig/sehr viel schlechter

Fragen 5, 6: Wie beurteilen Sie die aktuelle wirtschaftliche Situation Ihres Betriebes? Wie beurteilen Sie die wirtschaftliche Situation Ihres Betriebes für die nächsten 2 bis 3 Jahre gegenüber der aktuellen Situation?

# Lohnunternehmer wollen im Vergleich zum letzten Jahr seltener in Maschinen, dafür häufiger in Elektronik und außerlandwirtschaftlich investieren.

- Lohnunternehmer: Investitionsplanungen nach Investitionsbereichen -



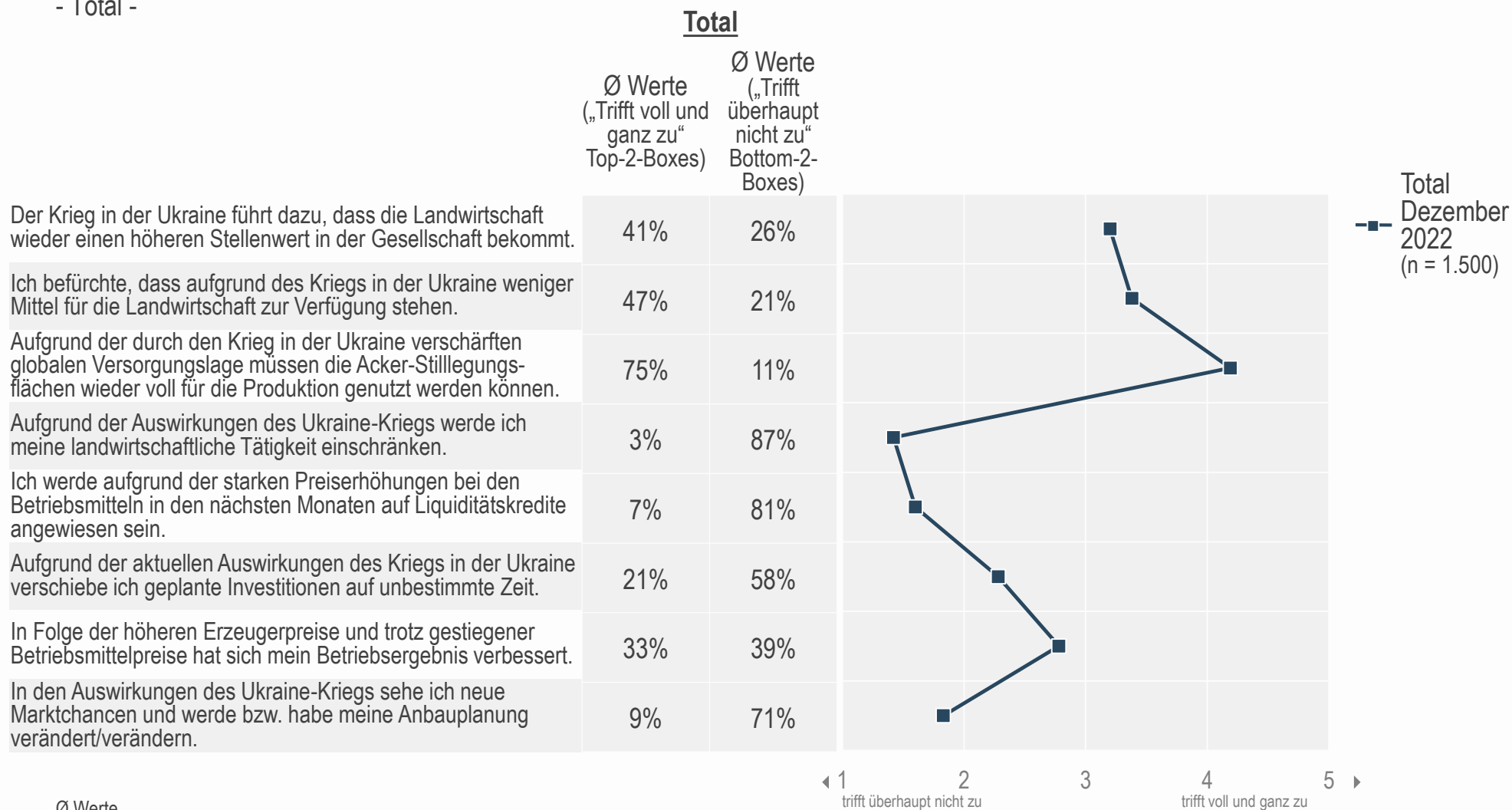
% Betriebe mit Investitionsplanungen inkl. Investitionswahrscheinlichkeiten (neu oder gebraucht)

Frage 11: Welche Investitionen werden Sie voraussichtlich bis zum Erntebeginn 2023, also von Januar bis Ende Juni 2023, in den folgenden Bereichen durchführen (inkl. Mietkauf und Leasing)?

Anhang: Folgen des Kriegs in der Ukraine

# Einschätzung der Landwirte zu den Auswirkungen des Ukraine-Kriegs auf die Landwirtschaft.

- Total -



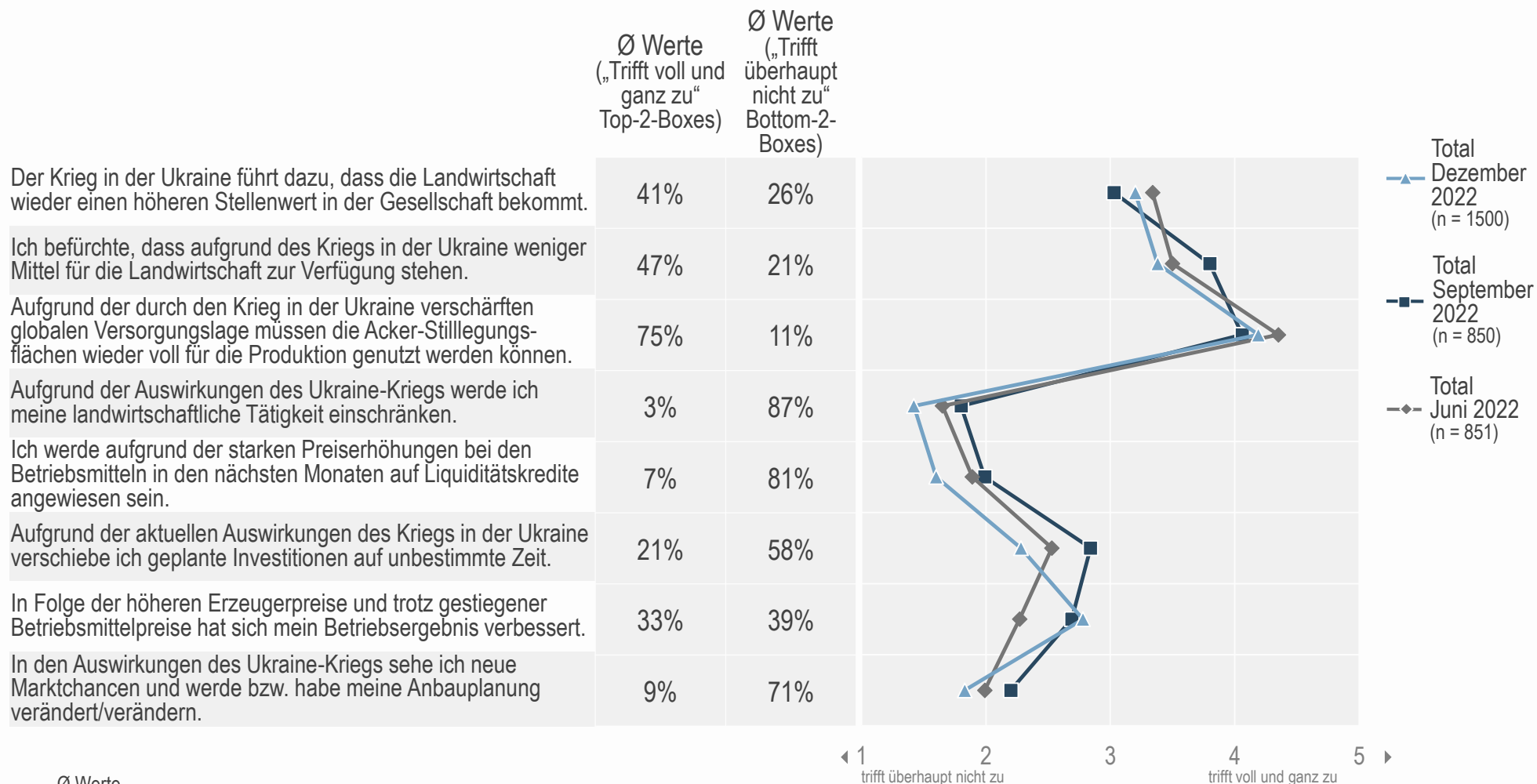
Ø Werte

LR80: Aufgrund der aktuellen Lage in Osteuropa möchten wir Sie noch um eine kurze Einschätzung zu den Auswirkungen des Kriegs in der Ukraine auf Ihre betriebliche Situation bitten: Bitte bewerten Sie die folgenden Aussagen auf einer Skala von 1 = „trifft überhaupt nicht zu“ bis 5 = „trifft voll und ganz zu“.

# Einschätzung der Landwirte zu den Auswirkungen des Ukraine-Kriegs auf die Landwirtschaft.

- Total -

## Total



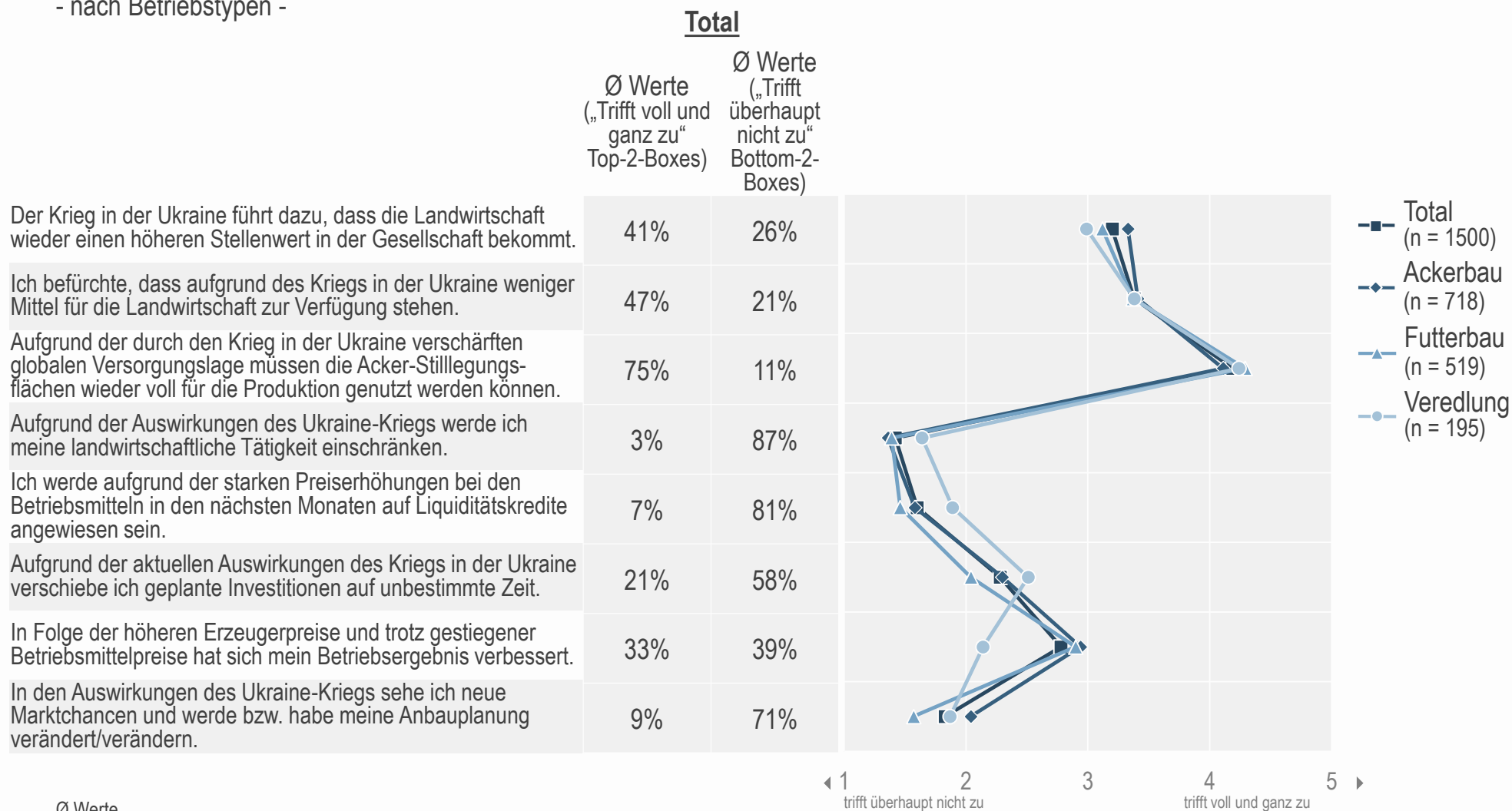
Ø Werte

LR80: Aufgrund der aktuellen Lage in Osteuropa möchten wir Sie noch um eine kurze Einschätzung zu den Auswirkungen des Kriegs in der Ukraine auf Ihre betriebliche Situation bitten: Bitte bewerten Sie die folgenden Aussagen auf einer Skala von 1 = „trifft überhaupt nicht zu“ bis 5 = „trifft voll und ganz zu“.



# Einschätzung der Landwirte zu den Auswirkungen des Ukraine-Kriegs auf die Landwirtschaft.

- nach Betriebstypen -



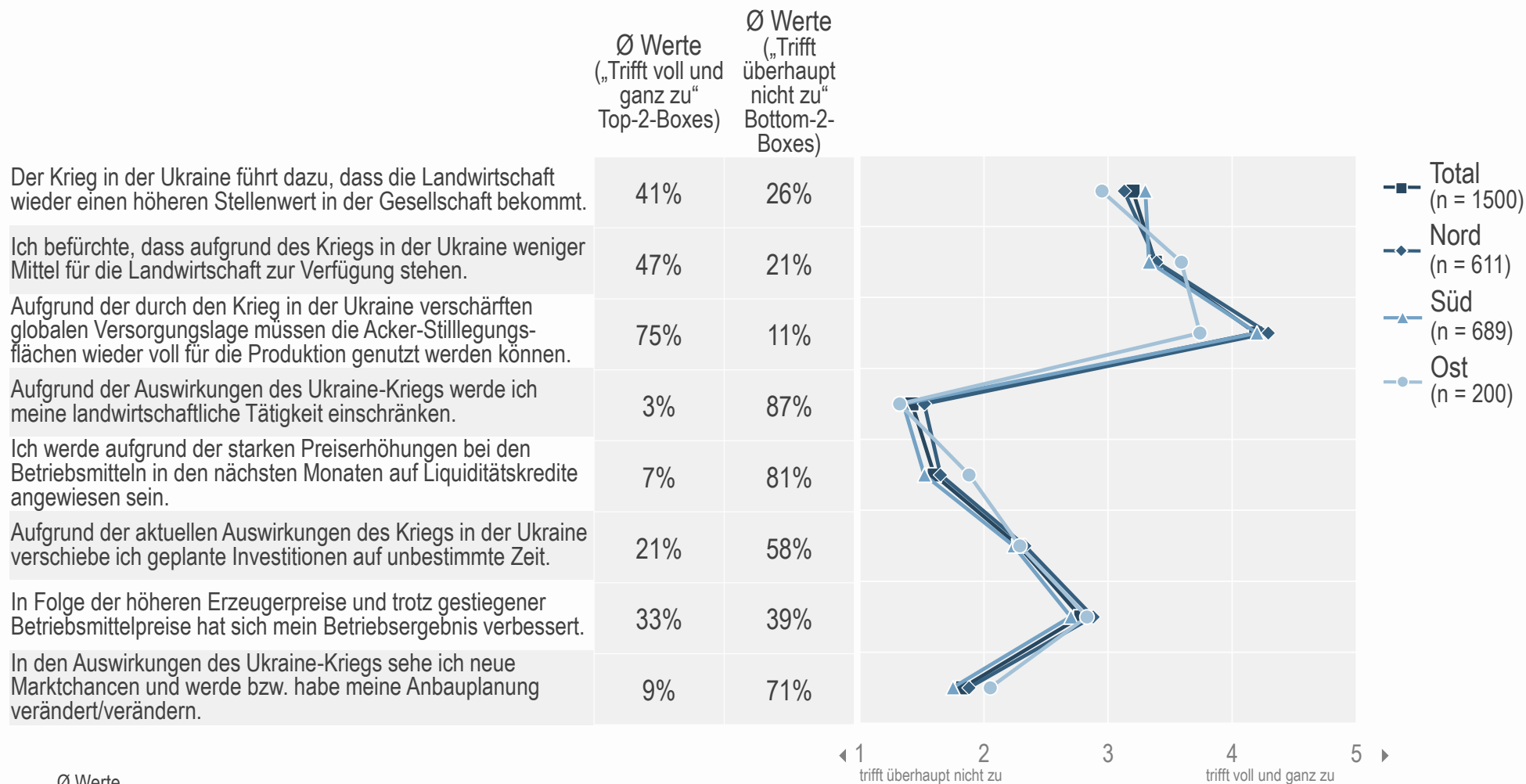
Ø Werte

LR80: Aufgrund der aktuellen Lage in Osteuropa möchten wir Sie noch um eine kurze Einschätzung zu den Auswirkungen des Kriegs in der Ukraine auf Ihre betriebliche Situation bitten: Bitte bewerten Sie die folgenden Aussagen auf einer Skala von 1 = „trifft überhaupt nicht zu“ bis 5 = „trifft voll und ganz zu“.

# Einschätzung der Landwirte zu den Auswirkungen des Ukraine-Kriegs auf die Landwirtschaft.

- nach Regionen -

## Total



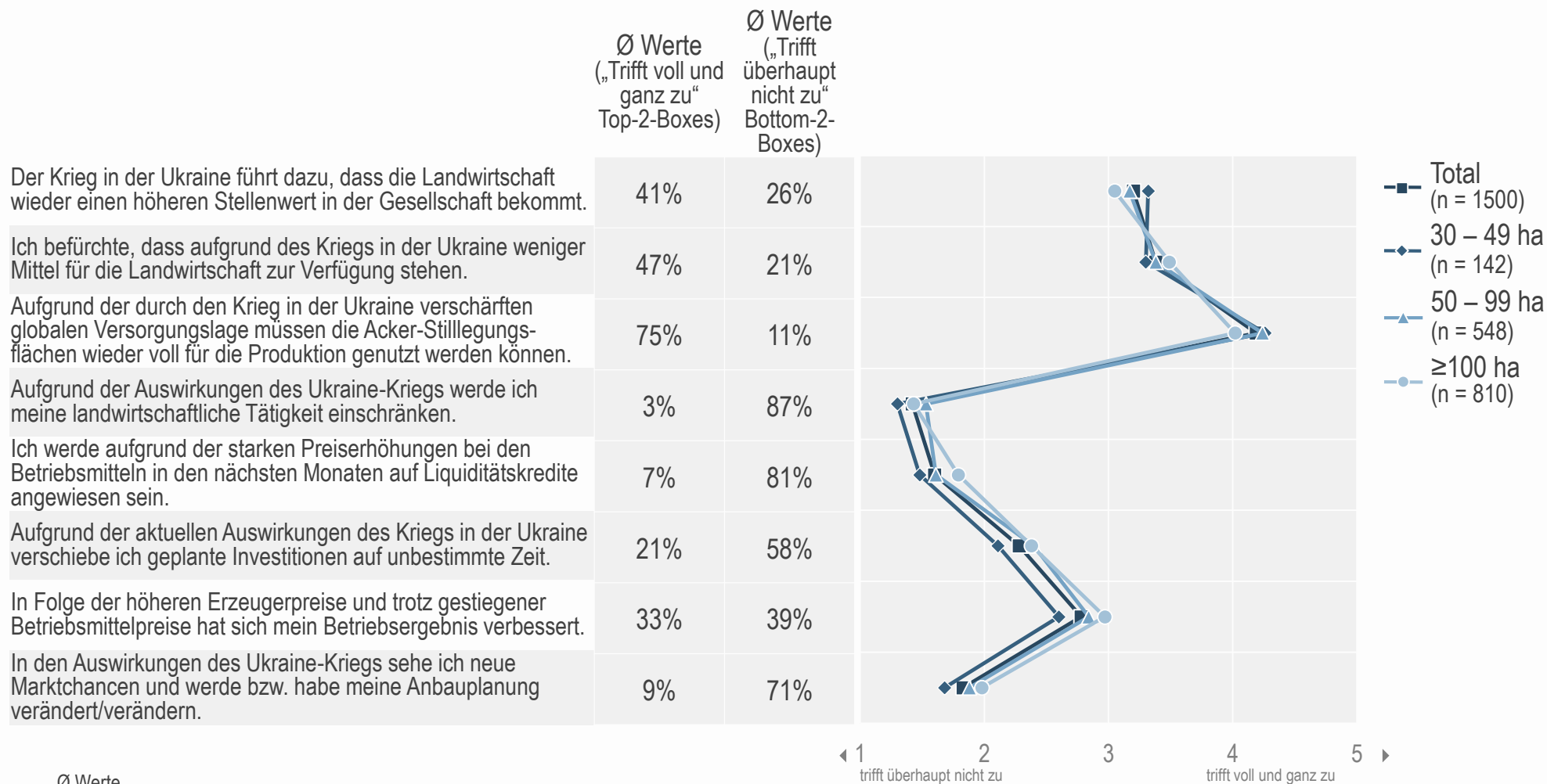
Ø Werte

LR80: Aufgrund der aktuellen Lage in Osteuropa möchten wir Sie noch um eine kurze Einschätzung zu den Auswirkungen des Kriegs in der Ukraine auf Ihre betriebliche Situation bitten: Bitte bewerten Sie die folgenden Aussagen auf einer Skala von 1 = „trifft überhaupt nicht zu“ bis 5 = „trifft voll und ganz zu“.

# Einschätzung der Landwirte zu den Auswirkungen des Ukraine-Kriegs auf die Landwirtschaft.

- nach Betriebsgrößen -

## Total



Ø Werte

LR80: Aufgrund der aktuellen Lage in Osteuropa möchten wir Sie noch um eine kurze Einschätzung zu den Auswirkungen des Kriegs in der Ukraine auf Ihre betriebliche Situation bitten: Bitte bewerten Sie die folgenden Aussagen auf einer Skala von 1 = „trifft überhaupt nicht zu“ bis 5 = „trifft voll und ganz zu“.